



UNIONE EUROPEA



REGIONE CALABRIA
Assessorato Formazione, Lavoro e
Politiche Sociali



ALLEGATO A

DOCUMENTO OPERATIVO

Azioni di Accompagnamento al Piano Regionale per il Lavoro e l'Occupazione e ai Piani di Azione

Azioni a sostegno agli Avvisi Pubblici

*“Concessione di Incentivi alle Imprese per l'Incremento Occupazionale e la
Formazione in Azienda dei Neoassunti”*

e

*“Concessione di Incentivi alle Imprese di Grandi Dimensioni per l'Incremento
Occupazionale e la Formazione in Azienda dei Neoassunti”*

Giugno 2008

Sommario

Azioni di assistenza al Piano Regionale per l'Occupazione e il Lavoro e ai Piani d'Azione	1
Manuale procedurale gestione delle domande.....	4
Schema procedurale gestione delle domande.....	6
Previsioni finanziarie.....	7
Schede di coerenza con il POR Calabria 2000-2006.....	8
Scheda informativa sintetica.....	9
Scheda informativa sintetica.....	14

Azioni di Accompagnamento

al Piano Regionale per l'Occupazione e il Lavoro e ai Piani di azione

La Regione Calabria ha definito la sua strategia in tema di politiche per il lavoro predisponendo un primo Piano Stralcio del **Piano Regionale per l'Occupazione e il Lavoro** quale strumento di attuazione dell'Asse II Occupabilità del POR Calabria 2007-2013, al fine conseguire una concentrazione degli obiettivi specifici ed operativi previsti.

Il Piano Stralcio assume l'obiettivo generale di *"migliorare l'occupabilità delle persone nello specifico contesto del mercato del lavoro e favorire l'incontro fra domanda e offerta accompagnando il lavoratore nel processo di inserimento fino all'assunzione o all'avvio di una attività autonoma"*.

A livello operativo è stato avanzato un Piano d'Azione per il 2008 che, per la coerenza degli interventi previsti, può essere inquadrato come programma cerniera tra la programmazione 2000-2006 e quella 2007-2013.

Infatti, a partire dal 2009 ed in continuità con il presente Piano d'Azione, la Regione Calabria si doterà di un Piano pluriennale in attuazione della strategia regionale in tema di occupabilità delineata nel POR Calabria 2007-2013.

Il Piano d'Azione 2008 privilegia, in un'ottica di efficacia e di efficienza in termini di spesa delle risorse disponibili a valere sulla programmazione 2000-2006, gli interventi realizzabili in un arco temporale di breve e medio periodo, nonché per affrontare le emergenze occupazionali congiunturali.

In tal senso, sono stati predisposti degli interventi di larga portata che sono stati messi a bando o che lo saranno a breve, la cui riuscita, in termini di risultati conseguiti, dipenderà certamente dallo sforzo profuso da tutti gli attori coinvolti, a partire dal Partenariato socio economico, ma soprattutto dalla struttura regionale preposta al governo e alla gestione delle varie fasi di realizzazione dei diversi Avvisi Pubblici, a cui si chiede la capacità di rispettare una tempistica molto stretta.

Inoltre, gli interventi programmati prevedono la realizzazione di azioni di accompagnamento e di assistenza, di informazione e sensibilizzazione, di monitoraggio e di valutazione.

La Fondazione FIELD supporta, con una parte qualificata della propria struttura tecnica, gli organismi regionali impegnati nella fase di programmazione del Piano Regionale per il Lavoro e l'Occupazione e nella redazione di alcuni interventi messi a bando.

In particolare, è stato fornito un supporto alle attività del Tavolo di concertazione istituzionale, attraverso l'organizzazione di un comitato ristretto, con il compito di esaminare la proposta



operative di Avvisi Pubblici al fine di valorizzare il contributo tecnico e i relativi approfondimenti di tutti i soggetti istituzionali presenti nel Partenariato.

La collaborazione alla redazione di diversi interventi operativi, riguarda, in particolare, gli Avvisi Pubblici *“Concessione di Incentivi alle Imprese per l’Incremento Occupazionale e la Formazione in Azienda dei Neoassunti”* e *“Concessione di Incentivi alle Imprese di Grandi Dimensioni per l’Incremento Occupazionale e la Formazione in Azienda dei Neoassunti”*, nonché il Programma triennale *“Una Dote per l’Occupazione”*.

I primi due interventi operativi si qualificano come strumenti atti a favorire l’incremento occupazionale e, di conseguenza, la possibile regolarizzazione di posizioni lavorative esistenti. L’ultimo assume la veste di un intervento di sistema orientato a dare un impulso al mercato del lavoro calabrese, proponendo innovazioni significative nelle modalità di ricerca attiva di lavoro.

La Fondazione FIELD, quale soggetto in house della Regione Calabria, oltre a continuare a garantire il proprio supporto nelle fasi di programmazione, sostiene gli interventi operativi connessi agli Avvisi Pubblici *“Concessione di Incentivi alle Imprese per l’Incremento Occupazionale e la Formazione in Azienda dei Neoassunti”* e *“Concessione di Incentivi alle Imprese di Grandi Dimensioni per l’Incremento Occupazionale e la Formazione in Azienda dei Neoassunti”*.

La stessa, relativamente alle iniziative già in corso di attuazione, nell’ambito del Disciplinare di cui il presente documento costituisce parte integrante, dovrà svolgere, in accordo con le strutture regionali preposte, le attività di:

- a) Informazione, Animazione territoriale e Sensibilizzazione del Piano Regionale per l’Occupazione e il Lavoro, in generale, e degli Avvisi Pubblici *“Concessione di Incentivi alle Imprese per l’Incremento Occupazionale e la Formazione in Azienda dei Neoassunti”* e *“Concessione di Incentivi alle Imprese di Grandi Dimensioni per l’Incremento Occupazionale e la Formazione in Azienda dei Neoassunti”*.
- b) Supporto al Dipartimento Regionale al Lavoro al fine di agevolare e velocizzare la gestione delle diverse fasi dei suddetti Avvisi Pubblici.
- c) Valutazione finale dei risultati occupazionali conseguenti agli Avvisi Pubblici *“Concessione di Incentivi alle Imprese per l’Incremento Occupazionale e la Formazione in Azienda dei Neoassunti”* e *“Concessione di Incentivi alle Imprese di Grandi Dimensioni per l’Incremento Occupazionale e la Formazione in Azienda dei Neoassunti”*.

Di seguito si propone l’articolazione delle suddette attività.

a) Informazione, Animazione territoriale e Sensibilizzazione

Attività finalizzate a sostenere trasversalmente tutta la strategia del Piano Regionale per l’Occupazione e il Lavoro e a divulgare, a livello territoriale e sociale diffuso, i contenuti e le



modalità operative degli interventi messi a bando. In particolare, sarà riservata una maggiore attenzione agli Avvisi Pubblici *“Concessione di Incentivi alle Imprese per l’Incremento Occupazionale e la Formazione in Azienda dei Neoassunti”* e *“Concessione di Incentivi alle Imprese di Grandi Dimensioni per l’Incremento Occupazionale e la Formazione in Azienda dei Neoassunti”*. Si prevedono, pertanto, le seguenti linee operative:

- realizzazione di incontri territoriali e seminari,
- attivazione di sportelli informativi provinciali, con le funzioni di diffusione delle informazioni e di raccordo con le attività di animazione territoriale collegate agli interventi della programmazione regionale;
- produzione di schede di pronto utilizzo sugli Avvisi Pubblici in corso;
- realizzazione e diffusione di materiali promozionali e moduli informativi degli sportelli e degli incontri territoriali.

b) Accompagnamento all’attuazione degli interventi

Tali attività hanno lo scopo di agevolare e velocizzare le operazioni previste dai suddetti Avvisi Pubblici, attraverso:

- supporto alla struttura regionale impegnata nella gestione dell’iter procedurale: dalla presentazione della domanda alla valutazione delle richieste, dal monitoraggio alla rendicontazione delle spese (come dettagliato nel Manuale e nello schema procedurale di gestione delle domande riportati di seguito);
- assistenza ai soggetti beneficiari interessati, in particolare nelle fasi relative alla formazione dei neoassunti.

c) Valutazione finale

Si prevede di realizzare una accurata analisi dei dati relativi agli interventi in questione al fine di misurare l’impatto in termini occupazionali e di sviluppo, attraverso:

- monitoraggio presso i soggetti beneficiari per rilevare eventuali criticità dell’intervento e calibrare le procedure utilizzate, con interviste che coinvolgono anche i soggetti destinatari;
- sistematizzazione delle informazioni, elaborazione dei dati registrati e predisposizione di un rapporto di valutazione;
- verifiche sul campo delle fasi relative all’inserimento aziendale.



Manuale procedurale gestione delle domande

Relative agli Avvisi Pubblici

“Concessione di Incentivi alle Imprese per l'Incremento occupazionale e la Formazione in azienda dei neo-assunti”

e

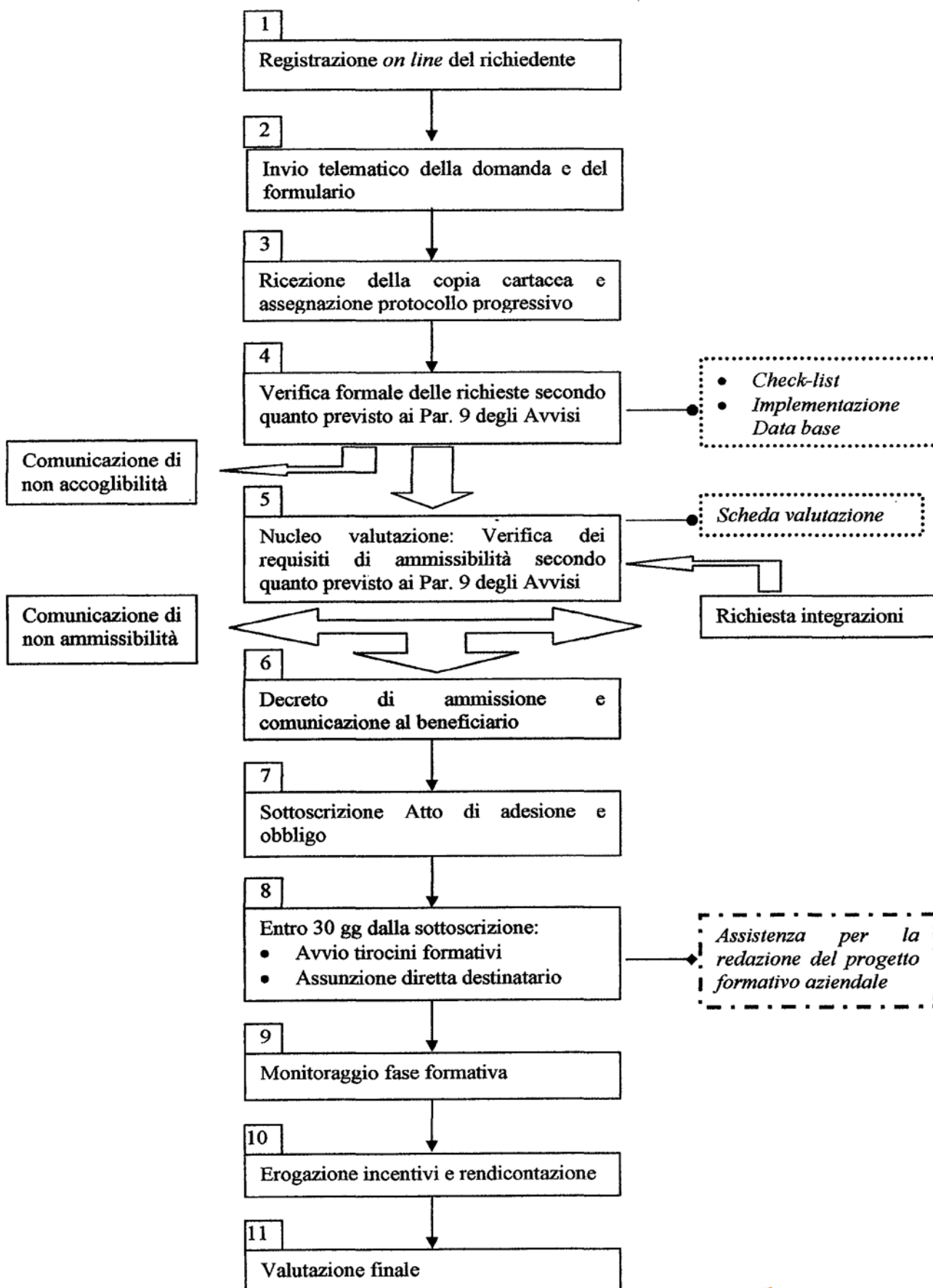
“Concessione di Incentivi alle Imprese di Grandi Dimensioni per l'Incremento occupazionale e la Formazione in azienda dei neo-assunti”

Sulla base dello schema procedurale allegato vengono dettagliate, per ciascuna fase operativa: le attività gestionali e tecniche, gli strumenti utilizzati, i soggetti responsabili.

Fase	Descrizione	Attività	Strumenti	Responsabile
1	Registrazione <i>on line</i> del richiedente	Assistenza informativa telefonica e per e-mail; Aggiornamento FAQ	Sportelli informativi Registro contatti	Fondazione FIELD
		Gestione delle registrazioni	Elenco delle registrazioni	
		Gestione tecnica procedura informatica		
2	Invio telematico della domanda e del formulario	Assistenza informativa telefonica e per e-mail	Aggiornamento FAQ	Fondazione FIELD
		Archiviazione dei file ricevuti e invio al Dipartimento Lavoro	Archivio giornaliero	
		Gestione tecnica procedura informatica		
3	Ricezione della copia cartacea e assegnazione protocollo progressivo	Apertura quotidiana plichi, archiviazione di una delle copie trasmesse e creazione fascicolo individuale		Dipartimento Lavoro con il supporto della Fondazione FIELD
4	Verifica formale delle richieste secondo quanto previsto ai Par. 9 degli Avvisi Pubblici	Verifica della documentazione pervenuta	Check-list	Dipartimento Lavoro con il supporto della Fondazione FIELD
		Inserimento nel data base delle richieste accoglibili	Data base	Fondazione FIELD
		Predisposizione e invio comunicazione delle richieste non accoglibili	Modello di lettera standard	Dipartimento Lavoro
5	Verifica dei requisiti di ammissibilità secondo quanto previsto ai Par. 9 degli Avvisi Pubblici	Valutazione delle proposte pervenute	Scheda di valutazione	Nucleo Valutazione Dipartimento Lavoro
		Definizione elenco delle richieste ammissibili		
		Richiesta di integrazioni	Modello di lettera standard	Nucleo Valutazione Dipartimento Lavoro con il supporto della Fondazione FIELD
		Predisposizione e invio comunicazione delle richieste non ammesse	Modello di lettera standard	

6	Decreto ammissione comunicazione beneficiario di e al	Decreto dirigenziale delle proposte ammesse con cadenza settimanale		Dipartimento Lavoro
		Predisposizione e invio comunicazione delle richieste ammesse e convocazione per la sottoscrizione dell'Atto di adesione e obbligo	Modello di lettera standard	Dipartimento Lavoro con il supporto della Fondazione FIELD
		Aggiornamento Data base	Data base	Fondazione FIELD
7	Sottoscrizione Atto di adesione e obbligo	Sottoscrizione e registrazione Atto di adesione e obbligo	Modello da sottoscrivere standard	Dipartimento lavoro
		Aggiornamento Data base	Data base	Fondazione FIELD
8	Entro 30 gg dalla sottoscrizione: • Avvio tirocini formativi • Assunzione diretta destinatario	Assistenza per la redazione del progetto formativo aziendale	Registro beneficiari assistiti	Fondazione FIELD
		Assistenza per lo svolgimento delle fasi di selezione		Fondazione FIELD
9	Monitoraggio fase formativa	Sopralluoghi presso i beneficiari e interviste ai destinatari coinvolti	Scheda di monitoraggio Data base	Dipartimento Lavoro con il supporto della Fondazione FIELD
10	Erogazione incentivi e rendicontazione	Registrazione e verifica completezza richieste di erogazione	Scheda analitica di rendicontazione delle spese	Dipartimento Lavoro con il supporto della Fondazione FIELD
		Assistenza alla predisposizione della documentazione	Schema della fidejussione; Scheda delle spese ammissibili	Fondazione FIELD
		Decreto di liquidazione degli incentivi ammessi		Dipartimento Lavoro
		Aggiornamento Data base	Data base	Fondazione FIELD
11	Valutazione finale	Sopralluoghi presso i beneficiari e interviste ai destinatari coinvolti	Scheda di monitoraggio Data base	Dipartimento Lavoro con il supporto della Fondazione FIELD
		Valutazione intervento	Report di valutazione	Dipartimento Lavoro con il supporto della Fondazione FIELD

Schema procedurale gestione delle domande



Previsioni finanziarie

Di seguito si presenta una stima dell'impegno finanziario necessario a sostenere le attività descritte nell'ipotesi che vengano presentate 400 richieste.

Attività	Voci di spesa		u.m.	q.tà	€/unit.	Importo
a) Informazione, Animazione territoriale e Sensibilizzazione						
realizzazione di incontri territoriali e seminari, attivazione di sportelli informativi provinciali, produzione di schede di pronto utilizzo sugli Avvisi Pubblici in corso, realizzazione e diffusione di materiali promozionali e moduli informativi degli sportelli e degli incontri territoriali.	Personale	Fascia A	g.u	70	250,00	17.500,00
		Fascia B	"	350	150,00	52.500,00
		Fascia C	"	300	100,00	30.000,00
	Viaggi e missioni		corpo	98	50,00	4.900,00
	Servizi da terzi		"	11	3.000,00	33.000,00
	Materiali di consumo		"	1	10.500,00	10.500,00
Totale attività a)						148.400,00
b) Accompagnamento all'attuazione degli interventi						
supporto alla struttura regionale impegnata nella gestione dell'iter procedurale: dalla presentazione della domanda alla valutazione delle richieste, dal monitoraggio alla rendicontazione delle spese (vedasi Manuale e schema procedurale di gestione delle domande); assistenza ai soggetti beneficiari interessati, in particolare nelle fasi relative alla formazione dei neoassunti.	Personale	Fascia A	g.u	120	250,00	30.000,00
		Fascia B	"	954	150,00	143.100,00
		Fascia C	"	500	100,00	50.000,00
	Viaggi e missioni		corpo	200	50,00	10.000,00
	Servizi da terzi		"			-
	Materiali di consumo		"	1	2.500,00	2.500,00
Totale attività b)						235.600,00
c) valutazione finale						
monitoraggio presso i soggetti beneficiari per rilevare eventuali criticità dell'intervento e calibrare le procedure utilizzate, con interviste che coinvolgono anche i soggetti destinatari; sistematizzazione delle informazioni, elaborazione dei dati registrati e predisposizione di un rapporto di valutazione.	Personale	Fascia A	g.u	60	250,00	15.000,00
		Fascia B	"	220	150,00	33.000,00
		Fascia C	"	100	100,00	10.000,00
	Viaggi e missioni		corpo	70	50,00	3.500,00
	Servizi da terzi		"	1	3.000,00	3.000,00
	Materiali di consumo		"	1	1.500,00	1.500,00
Totale attività c)						66.000,00
Totale attività a) + b) + c)						450.000,00

Schede di coerenza con il POR Calabria 2000-2006

<i>Denominazione intervento</i>	Azioni a sostegno degli Avvisi Pubblici "Concessione di Incentivi alle Imprese per l'Incremento occupazionale e la Formazione in azienda dei neo-assunti" e "Concessione di Incentivi alle Imprese di Grandi Dimensioni per l'Incremento occupazionale e la Formazione in azienda dei neo-assunti"
<i>Tipologia di intervento</i>	Attività di animazione, accompagnamento e valutazione
<i>Interventi operativi</i>	Gruppo di lavoro per l'animazione, l'assistenza tecnica e la valutazione dei due interventi. Profili professionali previsti: - n. 4 Consulenti fascia A - n. 15 Consulenti fascia B - n. 8 Consulenti fascia C
<i>Soggetto attuatore</i>	Regione Calabria - Fondazione FIELD
<i>Destinatari</i>	<ul style="list-style-type: none"> - Imprese e consorzi - Lavoratori e imprenditori - Parti sociali e economiche - Associazioni di categoria - Enti locali
<i>Tipologie di spesa ammesse</i>	Compensi per il personale impegnato Rimborsi viaggio e missione se autorizzati Materiali di consumo Servizi di terzi
<i>Procedure di attuazione</i>	Individuazione dei consulenti sulla base dei curricula Selezione dei fornitori secondo le procedure della P.A. Procedure amministrative conformi alla P.A.
<i>Elementi di coerenza con il POR Calabria e con i regolamenti comunitari vigenti</i>	CdP POR Calabria 2000-2006: <ul style="list-style-type: none"> - Azione 3.2.e - Dispositivi e strumenti a supporto della qualificazione del sistema di governo - Azione 3.2.f - Sensibilizzazione, informazione e pubblicità CdP POR Calabria 2007-2013 <ul style="list-style-type: none"> - Linea d'azione: E.1 - Rafforzare l'inserimento/reinserimento lavorativo dei lavoratori adulti, dei disoccupati di lunga durata e dei bacini di precariato occupazionale attraverso percorsi integrati e incentivi Reg. CE n. 1784/1999 del 12 luglio 1999
<i>Sinergie con altri programmi in atto</i>	Progetto "Terapia d'urto per l'occupazione: Azioni programmatiche per l'emersione e il rilancio dell'occupazione in Calabria"
<i>Durata</i>	6 mesi

Scheda informativa sintetica

Avviso per la Concessione di Incentivi alle Imprese per l'Incremento occupazionale e la Formazione in azienda dei neo-assunti

Tipologia bando:	A sportello, valutazione di ammissibilità secondo l'ordine cronologico di presentazione della domanda L'istruttoria e la valutazione della Domanda sarà effettuata "a sportello" secondo l'ordine cronologico di arrivo della documentazione, a partire dal 9 giugno 2008.
Finalità:	Favorire l'incremento occupazionale attraverso la concessione, alle imprese operanti sul territorio regionale, di incentivi economici a sostegno di nuove assunzioni di "lavoratori svantaggiati" o "lavoratori diversamente abili", nonché per la realizzazione di una fase formativa <u>obbligatoria</u> finalizzata all'aggiornamento, specializzazione, riconversione delle abilità dei neoassunti ("Destinatari")
Beneficiari:	Possono presentare richiesta di agevolazione le Piccole e Medie Imprese che abbiano almeno una unità produttiva/e nel territorio in Calabria. Le imprese, per essere ammesse a contributo, devono comprovare la creazione netta di nuovi posti di lavoro rispetto al numero dei dipendenti a tempo indeterminato (a tempo pieno ovvero a tempo parziale) dichiarati all'atto della domanda.
Condizioni di ammissibilità per i beneficiari	<p>Alla data di presentazione della domanda, i Soggetti Beneficiari devono possedere i seguenti requisiti:</p> <ul style="list-style-type: none"> - avere unità produttiva/e nel territorio della Regione Calabria; - essere iscritti al registro delle imprese; - trovarsi nel pieno e libero esercizio dei propri diritti, non essendo in stato di scioglimento o liquidazione e non essendo sottoposte a procedure di fallimento, liquidazione coatta amministrativa e amministrazione controllata; - essere in regola con gli adempimenti e i versamenti contributivi, assicurativi e previdenziali previsti dalla legge; - essere in regola con le normative vigenti in materia di tutela della salute e della sicurezza dei lavoratori; - non trovarsi in una delle condizioni di "difficoltà" previste dagli Orientamenti Comunitari per il salvataggio e la ristrutturazione di imprese in difficoltà (GUCE C 244/2 del 1.10.2004); - non appartenere ai settori "sensibili" ai sensi delle vigenti disposizioni comunitarie (siderurgico, industria carboniera, costruzioni navali, fibre sintetiche e industria automobilistica); - non essere incorsi, in passato, in irregolarità nella gestione degli interventi loro affidati. <p>Inoltre, sono escluse dai benefici previsti per gli aiuti all'assunzione le imprese che:</p> <ul style="list-style-type: none"> - abbiano effettuato riduzioni di personale a tempo indeterminato nei 12 mesi precedenti la data della domanda. Sono fatti salvi i casi di: dimissioni volontarie o di cessazione del rapporto di lavoro per collocamento a riposo; imprese che hanno in atto un processo di reindustrializzazione; - non applichino le condizioni del contratto collettivo nazionale di



	<p>lavoro o, in sua assenza, degli accordi locali tra le rappresentanze sindacali dei datori di lavoro e dei lavoratori;</p> <ul style="list-style-type: none"> - instaurino rapporti di lavoro a seguito di trasferimento di azienda e di cessione di ramo d'azienda; - non abbiano ottemperato agli obblighi previsti dalle convenzioni precedentemente stipulate con la Regione Calabria per progetti cofinanziati dal FSE, con particolare riferimento alla consegna delle informazioni amministrativo - contabili relative alla certificazione della spesa, alla vigilanza e al controllo dell'intervento; - abbiano in corso un contenzioso grave con la Pubblica Amministrazione; - abbiano avuto sospensioni delle attività a seguito di indagini dell'Autorità giudiziaria e/o di ispezione degli organi di controllo della P.A. (Regione, Stato, Commissione Europea) negli ultimi tre anni; - abbiano determinato contenziosi o giudizi con la Regione e/o atti di pignoramento quale terzo per responsabilità, fatti e colpa loro imputabili.
Destinatari:	<p><i>Lavoratore svantaggiato:</i> qualsiasi persona appartenente ad una categoria che abbia difficoltà ad entrare, senza assistenza, nel mercato del lavoro, vale a dire qualsiasi persona che soddisfi almeno uno dei criteri seguenti:</p> <ul style="list-style-type: none"> i) qualsiasi giovane che abbia meno di 25 anni o che abbia completato la formazione a tempo pieno da non più di due anni e che non abbia ancora ottenuto il primo impiego retribuito regolarmente; ii) qualsiasi lavoratore migrante che si sposti o si sia spostato all'interno della Comunità o divenga residente nella Comunità per assumervi un lavoro; iii) qualsiasi persona appartenente ad una minoranza etnica di uno Stato membro che debba migliorare le sue conoscenze linguistiche, la sua formazione professionale o la sua esperienza lavorativa per incrementare le possibilità di ottenere un'occupazione stabile; iv) qualsiasi persona che desideri intraprendere o riprendere un'attività lavorativa e che non abbia lavorato, né seguito corsi di formazione, per almeno due anni, in particolare qualsiasi persona che abbia lasciato il lavoro per la difficoltà di conciliare vita lavorativa e vita familiare; v) qualsiasi persona adulta che viva sola con uno o più figli a carico; vi) qualsiasi persona priva di un titolo di studio di livello secondario superiore o equivalente, priva di un posto di lavoro o in procinto di perderlo; vii) qualsiasi persona di più di 50 anni priva di un posto di lavoro o in procinto di perderlo; viii) qualsiasi disoccupato di lungo periodo, ossia una persona senza lavoro per 12 dei 16 mesi precedenti, o per 6 degli 8 mesi precedenti nel caso di persone di meno di 25 anni; ix) qualsiasi persona riconosciuta come affetta, al momento o in passato, da una dipendenza ai sensi della legislazione nazionale;

	<p>x) qualsiasi persona che non abbia ottenuto il primo impiego retribuito regolarmente da quando è stata sottoposta a una pena detentiva o a un'altra sanzione penale;</p> <p>xi) qualsiasi donna di un'area geografica al livello NUTS II nella quale il tasso medio di disoccupazione superi il 100% della media comunitaria da almeno due anni civili e nella quale la disoccupazione femminile abbia superato il 150% del tasso di disoccupazione maschile dell'area considerata per almeno due dei tre anni civili precedenti;</p> <p><i>lavoratore disabile:</i></p> <p>i) qualsiasi persona riconosciuta come disabile ai sensi della legislazione nazionale, o</p> <p>ii) qualsiasi persona riconosciuta affetta da un grave handicap fisico, mentale o psichico.</p>
Fase formativa obbligatoria	<p>Le nuove assunzioni dovranno essere accompagnate da interventi di formazione obbligatoria finalizzati all'aggiornamento, alla specializzazione e/o alla riconversione delle abilità dei neoassunti. In particolare, sono previste due tipologie di interventi formativi:</p> <ol style="list-style-type: none"> 1. tirocini formativi propedeutici all'assunzione della durata massima di quattro mesi; 2. percorsi formativi interni all'azienda con l'affiancamento di un tutor d'impresa da realizzare entro 6 mesi successivi all'assunzione.
Natura e ammontare degli incentivi	<p>Incentivi alle imprese a sostegno di nuove assunzioni, con un contratto di lavoro subordinato a tempo indeterminato, con l'obbligo di mantenere il rapporto di lavoro per almeno 36 mesi e di realizzare una fase di formazione dei neoassunti.</p> <p>Le intensità massime ammissibili sono così definite:</p> <ul style="list-style-type: none"> - 50% per gli aiuti relativi all'occupazione dei "lavoratori svantaggiati", calcolata in percentuale dei costi salariali su un periodo di un anno successivo all'assunzione; - 60% per gli aiuti relativi all'occupazione di "lavoratori diversamente abili". <p>Gli incentivi massimi concedibili sono pari a:</p> <ul style="list-style-type: none"> - € 15.000,00 come contributo all'assunzione di ciascun lavoratore. L'incentivo verrà calcolato in base ai criteri riportati nella sezione D.8 del Formulário (All. 2); - € 2.000,00 per la realizzazione di tirocini formativi propedeutici all'assunzione, a copertura dei costi formativi sostenuti, delle assicurazioni contro gli infortuni sul lavoro e la responsabilità civile verso terzi e dell'eventuale erogazione di borse di studio-lavoro a favore dei destinatari impegnati nel percorso formativo; - € 2.000,00 per il rimborso delle spese certificabili connesse alla realizzazione dei percorsi formativi interni all'azienda nei primi 4 mesi successivi all'assunzione.
Spese ammissibili fase formativa	<ul style="list-style-type: none"> - Borsa studio-lavoro; - spese di trasferta; - costi salariali dei partecipanti alla formazione; - oneri assicurativi;



	<p>- attività di tutoraggio. I costi ammissibili, al netto dell'IVA, devono essere documentati, trasparenti e suddivisi per voci.</p>
Cumulabilità degli incentivi	<p>Gli aiuti all'occupazione a favore dei lavoratori svantaggiati e diversamente abili possono essere cumulati con altri aiuti di Stato o con altre misure di sostegno comunitario, a condizione che tale cumulo non dia luogo ad un'intensità di aiuto lorda superiore al 100 % dei costi salariali</p>
Modalità di presentazione delle domande	<p>a) registrarsi sul sito www.regione.calabria.it/formazioneelavoro/; b) scaricare dal suddetto sito il Formulário (Allegato 2 - Formulário incentivi all'assunzione) e compilarlo in ogni sua parte; c) compilare on-line la <u>Domanda di Agevolazione</u>, (Allegato 1 – Domanda incentivi all'assunzione). La sola compilazione on-line della Domanda di agevolazione non costituisce certificazione di presentazione dell'istanza; d) stampare la Domanda di Agevolazione e il Formulário, senza apportare modifiche. La domanda di agevolazione dovrà essere sottoscritta dal legale rappresentante e accompagnata dalla fotocopia del documento di identità per dichiarazione di autenticità delle dichiarazioni rese. Il Formulário di Progetto dovrà essere firmato per esteso e timbrato sull'ultima pagina da parte del legale rappresentante, e deve essere siglato in ogni suo foglio; e) inviare la Domanda di Agevolazione e il Formulário, tramite raccomandata A.R., corredati degli allegati richiesti.</p> <p>La documentazione deve essere inviata, in duplice copia, in plico chiuso che dovrà riportare all'esterno i dati identificativi del Soggetto richiedente l'agevolazione e la dicitura: <i>Avviso Pubblico per la Concessione di Incentivi alle Imprese per l'Incremento Occupazionale e la Formazione in Azienda dei Neoassunti</i>, al seguente indirizzo:</p> <p>Regione Calabria Dipartimento 10 – Lavoro, Formazione, Politiche Sociali, Volontariato e Cooperazione Via Lucrezia della Valle - <u>88100 - Catanzaro</u></p>
Avvio delle iniziative	<p>In caso di esito positivo della valutazione, il Soggetto Beneficiario dovrà sottoscrivere un Atto di Adesione ed Obbligo, secondo lo schema messo a disposizione, attraverso il quale saranno regolamentati i rapporti giuridici e finanziari (e i reciproci obblighi) con la Regione, nonché definite le modalità e i tempi di erogazione delle agevolazioni. La violazione delle clausole contenute nel suddetto Atto costituisce causa di revoca delle agevolazioni concesse.</p> <p>Entro 30 giorni dalla sottoscrizione del suddetto Atto di adesione e obbligo, pena la perdita dei benefici accordati, i Soggetti Beneficiari, a seconda della tipologia formativa proposta, dovranno:</p> <p>a) avviare i tirocini formativi propedeutici all'assunzione; b) perfezionare le assunzioni e attivare il previsto percorso formativo interno all'azienda con affiancamento di un tutor di impresa.</p>
Erogazione degli incentivi	<p>L'Amministrazione Regionale provvederà ad erogare le agevolazioni riconosciute in un'unica soluzione, a seguito della richiesta da parte del Soggetto beneficiario e previa verifica della docu</p>

	<p>all'assunzione e allo status giuridico dei lavoratori ai sensi della normativa vigente.</p> <p>Allegata alla domanda di erogazione dovranno essere presentati:</p> <ul style="list-style-type: none"> - garanzia fidejussoria bancaria o assicurativa in favore della Regione Calabria, irrevocabile, incondizionata ed esigibile a prima richiesta, di importo pari all'incentivo richiesto e con durata non inferiore ad un anno, rinnovabile fino allo svincolo da parte dell'Amministrazione finanziatrice. La fidejussione sarà estinta a seguito dell'esito positivo della verifica amministrativo-contabile finale dell'intervento; - documentazione attestante il perfezionamento delle assunzioni e probante le spese relative ai percorsi formativi ai sensi della normativa comunitaria, nazionale e regionale vigente.
Principali obblighi del beneficiario	<ul style="list-style-type: none"> - Mantenere costante il numero di tutti i dipendenti a tempo indeterminato in forza presso la sede legale e/o presso le sedi esistenti nel territorio della Regione Calabria all'atto dell'assunzione di cui al presente Avviso Pubblico per almeno 36 mesi, fatti salvi i casi di dimissioni volontarie o di cessazione del rapporto di lavoro per collocamento a riposo; - non richiedere né ottenere altri benefici previsti da leggi nazionali, regionali o norme comunitarie per l'assunzione dei soggetti per i quali si è chiesto il contributo, ad esclusione del contratto di inserimento ai sensi della Legge 14/02/2003 n. 30 e dell'inserimento dei soggetti diversamente abili di cui alla Legge 8/11/91 n. 381, o che comunque comportino il superamento dei limiti di cumulo previsti dall'art. 8, comma 4, del Regolamento (CE) n. 2204/02; - accettare tutti i controlli che la Regione Calabria, anche attraverso suoi incaricati, riterrà di effettuare in ordine ai dati dichiarati nella domanda di concessione dell'incentivo e a quelli forniti in fase di monitoraggio; - rispettare il divieto di cumulo previsto dalla normativa comunitaria (articolo 8 del Regolamento (CE) n. 2204/2002).

Scheda informativa sintetica

Avviso per la Concessione di Incentivi alle Imprese di Grandi Dimensioni per l'Incremento occupazionale e la Formazione in azienda dei neo-assunti

Tipologia bando:	A sportello, valutazione di ammissibilità secondo l'ordine cronologico di presentazione della domanda. L'istruttoria e la valutazione della Domanda sarà effettuata "a sportello" secondo l'ordine cronologico di arrivo della documentazione, a partire dalla data di pubblicazione dell'Avviso Pubblico sul BURC.
Finalità:	Favorire l'incremento occupazionale attraverso la concessione, alle imprese di grandi dimensioni operanti sul territorio regionale, di incentivi economici a sostegno di nuove assunzioni di "lavoratori svantaggiati" o "lavoratori diversamente abili", nonché per la realizzazione di una fase formativa <u>obbligatoria</u> finalizzata all'aggiornamento, specializzazione, riconversione delle abilità dei neoassunti ("Destinatari").
Beneficiari:	Possono presentare richiesta di agevolazione le Imprese di grandi dimensioni che abbiano almeno una unità produttiva/e nel territorio in Calabria. Le imprese, per essere ammesse a contributo, devono comprovare la creazione netta di nuovi posti di lavoro rispetto al numero dei dipendenti a tempo indeterminato (a tempo pieno ovvero a tempo parziale) dichiarati all'atto della domanda.
Condizioni di ammissibilità per i beneficiari	<p>Alla data di presentazione della domanda, i Soggetti Beneficiari devono possedere i seguenti requisiti:</p> <ul style="list-style-type: none"> - avere unità produttiva/e nel territorio della Regione Calabria; - essere iscritti al registro delle imprese; - trovarsi nel pieno e libero esercizio dei propri diritti, non essendo in stato di scioglimento o liquidazione e non essendo sottoposte a procedure di fallimento, liquidazione coatta amministrativa e amministrazione controllata; - essere in regola con gli adempimenti e i versamenti contributivi, assicurativi e previdenziali previsti dalla legge; - essere in regola con le normative vigenti in materia di tutela della salute e della sicurezza dei lavoratori; - non trovarsi in una delle condizioni di "difficoltà" previste dagli Orientamenti Comunitari per il salvataggio e la ristrutturazione di imprese in difficoltà (GUCE C 244/2 del 1.10.2004); - non appartenere ai settori "sensibili" ai sensi delle vigenti disposizioni comunitarie (siderurgico, industria carboniera, costruzioni navali, fibre sintetiche e industria automobilistica); - non essere incorsi, in passato, in irregolarità nella gestione degli interventi loro affidati. <p>Inoltre, sono escluse dai benefici previsti per gli aiuti all'assunzione le imprese che:</p> <ul style="list-style-type: none"> - abbiano effettuato riduzioni di personale a tempo indeterminato nei 12 mesi precedenti la data della domanda. Sono fatti salvi i casi di: dimissioni volontarie o di cessazione del rapporto di lavoro per collocamento a riposo; imprese che hanno in atto un processo di reindustrializzazione; - non applichino le condizioni del contratto collettivo nazionale di

	I costi ammissibili, al netto dell'IVA, devono essere documentati, trasparenti e suddivisi per voci.
Cumulabilità degli incentivi	Gli aiuti all'occupazione a favore dei lavoratori svantaggiati e diversamente abili possono essere cumulati con altri aiuti di Stato o con altre misure di sostegno comunitario, a condizione che tale cumulo non dia luogo ad un'intensità di aiuto lorda superiore al 100 % dei costi salariali
Modalità di presentazione delle domande	<p>f) registrarsi sul sito www.regione.calabria.it/formazioneilavoro/;</p> <p>g) scaricare dal suddetto sito il Formulário (Allegato 2 - Formulário incentivi all'assunzione) e compilarlo in ogni sua parte;</p> <p>h) compilare on-line la <u>Domanda di Agevolazione</u>, (Allegato 1 - Domanda incentivi all'assunzione). La sola compilazione on-line della Domanda di agevolazione non costituisce certificazione di presentazione dell'istanza;</p> <p>i) stampare la Domanda di Agevolazione e il Formulário, senza apportare modifiche. La domanda di agevolazione dovrà essere sottoscritta dal legale rappresentante e accompagnata dalla fotocopia del documento di identità per dichiarazione di autenticità delle dichiarazioni rese. Il Formulário di Progetto dovrà essere firmato per esteso e timbrato sull'ultima pagina da parte del legale rappresentante, e deve essere siglato in ogni suo foglio;</p> <p>j) inviare la Domanda di Agevolazione e il Formulário, tramite raccomandata A.R., corredati degli allegati richiesti.</p> <p>La documentazione deve essere inviata, in duplice copia, in plico chiuso che dovrà riportare all'esterno i dati identificativi del Soggetto richiedente l'agevolazione e la dicitura: <i>Avviso Pubblico per la Concessione di Incentivi alle Imprese di Grandi Dimensioni per l'Incremento Occupazionale e la Formazione in Azienda dei Neoassunti</i>, al seguente indirizzo:</p> <p>Regione Calabria Dipartimento 10 – Lavoro, Formazione, Politiche Sociali, Volontariato e Cooperazione Via Lucrezia della Valle - 88100 - Catanzaro</p>
Avvio delle iniziative	<p>In caso di esito positivo della valutazione, il Soggetto Beneficiario dovrà sottoscrivere un Atto di Adesione ed Obbligo, secondo lo schema messo a disposizione, attraverso il quale saranno regolamentati i rapporti giuridici e finanziari (e i reciproci obblighi) con la Regione, nonché definite le modalità e i tempi di erogazione delle agevolazioni. La violazione delle clausole contenute nel suddetto Atto costituisce causa di revoca delle agevolazioni concesse.</p> <p>Entro 30 giorni dalla sottoscrizione del suddetto Atto di adesione e obbligo, pena la perdita dei benefici accordati, i Soggetti Beneficiari, a seconda della tipologia formativa proposta, dovranno:</p> <p>c) avviare i tirocini formativi propedeutici all'assunzione;</p> <p>d) perfezionare le assunzioni e attivare il previsto percorso formativo interno all'azienda con affiancamento di un tutor di impresa.</p>
Erogazione degli incentivi	L'Amministrazione Regionale provvederà ad erogare le agevolazioni riconosciute in un'unica soluzione, a seguito della richiesta da parte del Soggetto beneficiario e previa verifica della documentazione relativa

	<p>x) qualsiasi persona che non abbia ottenuto il primo impiego retribuito regolarmente da quando è stata sottoposta a una pena detentiva o a un'altra sanzione penale;</p> <p>xi) qualsiasi donna di un'area geografica al livello NUTS II nella quale il tasso medio di disoccupazione superi il 100% della media comunitaria da almeno due anni civili e nella quale la disoccupazione femminile abbia superato il 150% del tasso di disoccupazione maschile dell'area considerata per almeno due dei tre anni civili precedenti;</p> <p><i>lavoratore disabile:</i></p> <p>i) qualsiasi persona riconosciuta come disabile ai sensi della legislazione nazionale, o</p> <p>ii) qualsiasi persona riconosciuta affetta da un grave handicap fisico, mentale o psichico.</p>
Fase formativa obbligatoria	<p>Le nuove assunzioni dovranno essere accompagnate da interventi di formazione obbligatoria finalizzati all'aggiornamento, alla specializzazione e/o alla riconversione delle abilità dei neoassunti. In particolare, sono previste due tipologie di interventi formativi:</p> <p>3. tirocini formativi propedeutici all'assunzione della durata massima di due mesi;</p> <p>4. percorsi formativi interni all'azienda con l'affiancamento di un tutor d'impresa da realizzare entro 2 mesi successivi all'assunzione.</p>
Natura e ammontare degli incentivi	<p>Incentivi alle imprese a sostegno di nuove assunzioni, con un contratto di lavoro subordinato a tempo indeterminato, con l'obbligo di mantenere il rapporto di lavoro per almeno 36 mesi e di realizzare una fase di formazione dei neoassunti.</p> <p>Le intensità massime ammissibili sono così definite:</p> <ul style="list-style-type: none"> - 50% per gli aiuti relativi all'occupazione dei "lavoratori svantaggiati", calcolata in percentuale dei costi salariali su un periodo di un anno successivo all'assunzione; - 60% per gli aiuti relativi all'occupazione di "lavoratori diversamente abili". <p>Gli incentivi massimi concedibili sono pari a:</p> <ul style="list-style-type: none"> - € 15.000,00 come contributo all'assunzione di ciascun lavoratore. L'incentivo verrà calcolato in base ai criteri riportati nella sezione D.8 del Formulario (All. 2); - € 1.000,00 per la realizzazione di tirocini formativi propedeutici all'assunzione, a copertura dei costi formativi sostenuti, delle assicurazioni contro gli infortuni sul lavoro e la responsabilità civile verso terzi e dell'eventuale erogazione di borse di studio-lavoro a favore dei destinatari impegnati nel percorso formativo; - € 1.000,00 per il rimborso delle spese certificabili connesse alla realizzazione dei percorsi formativi interni all'azienda nei primi 2 mesi successivi all'assunzione.
Spese ammissibili fase formativa	<ul style="list-style-type: none"> - Borsa studio-lavoro; - spese di trasferta; - costi salariali dei partecipanti alla formazione; - oneri assicurativi; - attività di tutoraggio.

	<p>lavoro o, in sua assenza, degli accordi locali tra le rappresentanze sindacali dei datori di lavoro e dei lavoratori;</p> <ul style="list-style-type: none"> - instaurino rapporti di lavoro a seguito di trasferimento di azienda e di cessione di ramo d'azienda; - non abbiano ottemperato agli obblighi previsti dalle convenzioni precedentemente stipulate con la Regione Calabria per progetti cofinanziati dal FSE, con particolare riferimento alla consegna delle informazioni amministrativo - contabili relative alla certificazione della spesa, alla vigilanza e al controllo dell'intervento; - abbiano in corso un contenzioso grave con la Pubblica Amministrazione; - abbiano avuto sospensioni delle attività a seguito di indagini dell'Autorità giudiziaria e/o di ispezione degli organi di controllo della P.A. (Regione, Stato, Commissione Europea) negli ultimi tre anni; - abbiano determinato contenziosi o giudizi con la Regione e/o atti di pignoramento quale terzo per responsabilità, fatti e colpa loro imputabili.
Destinatari:	<p><i>Lavoratore svantaggiato:</i> qualsiasi persona appartenente ad una categoria che abbia difficoltà ad entrare, senza assistenza, nel mercato del lavoro, vale a dire qualsiasi persona che soddisfi almeno uno dei criteri seguenti:</p> <ul style="list-style-type: none"> i) qualsiasi giovane che abbia meno di 25 anni o che abbia completato la formazione a tempo pieno da non più di due anni e che non abbia ancora ottenuto il primo impiego retribuito regolarmente; ii) qualsiasi lavoratore migrante che si sposti o si sia spostato all'interno della Comunità o divenga residente nella Comunità per assumervi un lavoro; iii) qualsiasi persona appartenente ad una minoranza etnica di uno Stato membro che debba migliorare le sue conoscenze linguistiche, la sua formazione professionale o la sua esperienza lavorativa per incrementare le possibilità di ottenere un'occupazione stabile; iv) qualsiasi persona che desideri intraprendere o riprendere un'attività lavorativa e che non abbia lavorato, né seguito corsi di formazione, per almeno due anni, in particolare qualsiasi persona che abbia lasciato il lavoro per la difficoltà di conciliare vita lavorativa e vita familiare; v) qualsiasi persona adulta che viva sola con uno o più figli a carico; vi) qualsiasi persona priva di un titolo di studio di livello secondario superiore o equivalente, priva di un posto di lavoro o in procinto di perderlo; vii) qualsiasi persona di più di 50 anni priva di un posto di lavoro o in procinto di perderlo; viii) qualsiasi disoccupato di lungo periodo, ossia una persona senza lavoro per 12 dei 16 mesi precedenti, o per 6 degli 8 mesi precedenti nel caso di persone di meno di 25 anni; ix) qualsiasi persona riconosciuta come affetta, al momento o in passato, da una dipendenza ai sensi della legislazione nazionale;

	<p>all'assunzione e allo status giuridico dei lavoratori ai sensi della normativa vigente.</p> <p>Allegata alla domanda di erogazione dovranno essere presentati:</p> <ul style="list-style-type: none"> - garanzia fidejussoria bancaria o assicurativa in favore della Regione Calabria, irrevocabile, incondizionata ed esigibile a prima richiesta, di importo pari all'incentivo richiesto e con durata non inferiore ad un anno, rinnovabile fino allo svincolo da parte dell'Amministrazione finanziatrice. La fidejussione sarà estinta a seguito dell'esito positivo della verifica amministrativo-contabile finale dell'intervento; - documentazione attestante il perfezionamento delle assunzioni e probante le spese relative ai percorsi formativi ai sensi della normativa comunitaria, nazionale e regionale vigente.
Principali obblighi del beneficiario	<ul style="list-style-type: none"> - Mantenere costante il numero di tutti i dipendenti a tempo indeterminato in forza presso la sede legale e/o presso le sedi esistenti nel territorio della Regione Calabria all'atto dell'assunzione di cui al presente Avviso Pubblico per almeno 36 mesi, fatti salvi i casi di dimissioni volontarie o di cessazione del rapporto di lavoro per collocamento a riposo; - non richiedere né ottenere altri benefici previsti da leggi nazionali, regionali o norme comunitarie per l'assunzione dei soggetti per i quali si è chiesto il contributo, ad esclusione del contratto di inserimento ai sensi della Legge 14/02/2003 n. 30 e dell'inserimento dei soggetti diversamente abili di cui alla Legge 8/11/91 n. 381, o che comunque comportino il superamento dei limiti di cumulo previsti dall'art. 8, comma 4, del Regolamento (CE) n. 2204/02; - accettare tutti i controlli che la Regione Calabria, anche attraverso suoi incaricati, riterrà di effettuare in ordine ai dati dichiarati nella domanda di concessione dell'incentivo e a quelli forniti in fase di monitoraggio; - rispettare il divieto di cumulo previsto dalla normativa comunitaria (articolo 8 del Regolamento (CE) n. 2204/2002).

		
UNIONE EUROPEA	REGIONE CALABRIA <i>ASSESSORATO FORMAZIONE, LAVORO E POLITICHE SOCIALI</i>	REPUBBLICA ITALIANA

PIANO REGIONALE PER L'OCCUPAZIONE E IL LAVORO

PIANO D'AZIONE 2008

DISCIPLINARE

PER L'ATTUAZIONE DELLE ATTIVITA' DI ANIMAZIONE, ACCOMPAGNAMENTO E VALUTAZIONE

COLLEGATE AGLI AVVISI PUBBLICI

"CONCESSIONE DI INCENTIVI ALLE IMPRESE PER L'INCREMENTO
OCCUPAZIONALE E LA FORMAZIONE IN AZIENDA DEI NEOASSUNTI"

E

"CONCESSIONE DI INCENTIVI ALLE IMPRESE DI GRANDI DIMENSIONI PER
L'INCREMENTO OCCUPAZIONALE E LA FORMAZIONE IN AZIENDA DEI
NEOASSUNTI"

POR CALABRIA 2000/2006

AZIONE 3.2.E - DISPOSITIVI E STRUMENTI A SUPPORTO DELLA QUALIFICAZIONE DEL SISTEMA
DI GOVERNO

AZIONE 3.2.F - SENSIBILIZZAZIONE, INFORMAZIONE E PUBBLICITÀ

POR CALABRIA FSE 2007/2013

ASSE II - OCCUPABILITA'

OBIETTIVO OPERATIVO E.1 – RAFFORZARE L'INSERIMENTO/REINSERIMENTO LAVORATIVO DEI LAVORATORI
ADULTI, DEI DISOCCUPATI DI LUNGA DURATA E DEI BACINI DI PRECARIATO OCCUPAZIONALE ATTRAVERSO
PERCORSI INTEGRATI E INCENTIVI

Articolo 1

Quadro Normativo di Riferimento

Il presente disciplinare regola le modalità per l'attuazione delle azioni di supporto e accompagnamento al *Piano Regionale per l'Occupazione e il Lavoro – Piano d'Azione 2008* e, in particolare, ai seguenti Avvisi Pubblici:

“Concessione di incentivi alle imprese per l'incremento occupazionale e la formazione in azienda dei neoassunti”, finanziato nell'ambito delle risorse del:

POR Calabria 2000 – 2006: 18.000.000

- Misura 3.2 – Inserimento e reinserimento nel mercato del lavoro – Azione 3.2.a – Formazione e Azione 3.2.d - Incentivi e servizi.
- Misura 3.4 – Inserimento lavorativo e reinserimento di gruppi svantaggiati - Azione 3.4.a – Formazione e Azione 3.4.d - Incentivi e servizi.

POR CALABRIA FSE 2007 – 2013: € 2.000.000,00

- Obiettivo Operativo E.1 – Rafforzare l'inserimento/reinserimento lavorativo dei lavoratori adulti, dei disoccupati di lunga durata e dei bacini di precariato occupazionale attraverso percorsi integrati e incentivi.

“Concessione di incentivi alle imprese di grandi dimensioni per l'incremento occupazionale e la formazione in azienda dei neoassunti”, finanziato nell'ambito delle risorse del:

POR Calabria 2000 – 2006: 12.000.000

- Misura 3.2 – Inserimento e reinserimento nel mercato del lavoro – Azione 3.2.a – Formazione e Azione 3.2.d - Incentivi e servizi.
- Misura 3.4 – Inserimento lavorativo e reinserimento di gruppi svantaggiati - Azione 3.4.a – Formazione e Azione 3.4.d - Incentivi e servizi.

POR CALABRIA FSE 2007 – 2013: € 2.000.000,00

- Obiettivo Operativo E.1 – Rafforzare l'inserimento/reinserimento lavorativo dei lavoratori adulti, dei disoccupati di lunga durata e dei bacini di precariato occupazionale attraverso percorsi integrati e incentivi.

Le attività di animazione, accompagnamento e valutazione sono finanziate nell'ambito delle risorse del:

POR Calabria 2000 – 2006: €. 450.000

- Misura 3.2. “Inserimento e reinserimento nel mercato del lavoro”.

Le attività dovranno attuarsi nel rispetto delle seguenti norme e indirizzi:

- POR Calabria 2000 – 2006 - Misura 3.2 – Inserimento e reinserimento nel mercato del lavoro - Azione 3.2.d - Incentivi e Servizi.
- POR Calabria 2000 – 2006 - Misura 3.4 – Inserimento lavorativo e reinserimento di gruppi svantaggiati - Azione 3.4.d - Incentivi e Servizi.
- Regolamento (CE) n. 1260/1999 del Consiglio del 21.06.1999 recante disposizioni generali sui Fondi strutturali.

- Regolamento (CE) n. 1784/1999 del Parlamento Europeo e del Consiglio del 12.07.1999 relativo al Fondo Sociale Europeo.
- Regolamento (CE) n. 2204/2002 della Commissione relativo all'applicazione degli articoli 87 e 88 del Trattato CE agli aiuti destinati a favore dell'occupazione.
- Regolamento (CE) n. 438/2001 riguardante i sistemi di gestione e di controllo dei contributi concessi nell'ambito dei Fondi strutturali.
- Regolamento (CE) n. 448/2004 di modifica al Regolamento (CE) n. 1685/2000 in materia di ammissibilità delle spese concernenti operazioni cofinanziate dai Fondi strutturali.
- Regolamento (CE) n. 1159/2000 relativo all'informazione e alla pubblicità.
- Regolamento (CE) n. 1828/2006 dell'8 dicembre 2006 che stabilisce modalità di applicazione del regolamento (CE) n. 1083/2006 del Consiglio recante disposizioni generali sul FESR, sul FSE e sul Fondo di coesione e del regolamento (CE) 1080/2006 del Parlamento Europeo e del Consiglio relativo al FESR.
- Raccomandazione C(2003) 1422 della Commissione del 06/05/2003 relativa alla definizione delle microimprese, piccole e medie imprese che sostituisce la precedente Raccomandazione 96/280/CE avente identico oggetto.
- Piano di comunicazione - Por Calabria FSE 2007-2013 - approvato dal Comitato di Sorveglianza il 9 aprile 2008.
- D. Lgs 196/03 - Codice in materia di protezione dei dati personali.
- D. Lgs 445/2000 - Testo Unico delle disposizioni legislative e regolamentari in materia di documentazione amministrativa.
- Comunicazione 98/C 343/2007 della Commissione Europea sugli aiuti di stato alla formazione.
- POR Calabria FSE 2007/2013 approvato con Decisione della Commissione Europea C(2007) 6711 del 17.12.2007.

Le attività di animazione, accompagnamento e valutazione devono attuarsi nel rispetto delle norme e indirizzi contenuti nelle seguenti misure del POR Calabria 2000 – 2006:

- Misura 3.2.e - DISPOSITIVI E STRUMENTI A SUPPORTO DELLA QUALIFICAZIONE DEL SISTEMA DI GOVERNO;
- Misura 3.2.f - SENSIBILIZZAZIONE, INFORMAZIONE E PUBBLICITÀ.

Articolo 2

Soggetto Attuatore

La Fondazione FIELD (art. 8 L. R. n. 8 del 26 giugno 2003 e successive integrazioni), con sede legale a Catanzaro, in via G. Massara n. 2, e sede operativa in via Melito Porto Salvo n. 3, in qualità di organismo in house della Regione Calabria, è individuata quale Soggetto attuatore delle azioni di supporto e accompagnamento al Piano Regionale per l'Occupazione e il Lavoro – Piano d'Azione 2008, con particolare riferimento agli Avvisi Pubblici "Concessione di incentivi alle imprese per l'incremento occupazionale e la formazione in azienda dei neoassunti" e "Concessione

di incentivi alle imprese di grandi dimensioni per l'incremento occupazionale e la formazione in azienda dei neoassunti".

Le competenze della Fondazione FIELD, nell'ambito di un approccio integrato alle politiche dell'emersione del lavoro non regolare, riguardano:

- programmazione, attuazione e gestione di programmi sperimentali con particolare riferimento alle attività di accompagnamento e animazione territoriale;
- sperimentazione ed implementazione di modelli innovativi inerenti alla promozione dello sviluppo locale.

La Fondazione FIELD, per il suo status d'organismo in house provindig della Regione Calabria, è abilitata a ricevere affidamenti diretti dalla Regione Calabria, a valere sulle risorse comunitarie, nazionali e regionali di propria competenza, in quanto l'attività della stessa Fondazione è sottoposta al controllo analogo della Regione Calabria, secondo le prescrizioni della normativa nazionale e comunitaria vigente.

Articolo 3

Oggetto del Disciplinare

Il presente disciplinare regola le condizioni per l'attuazione delle azioni di supporto e accompagnamento al Piano Regionale per l'Occupazione e il Lavoro – Piano d'Azione 2008 e, in particolare, agli Avvisi Pubblici *"Concessione di incentivi alle imprese per l'incremento occupazionale e la formazione in azienda dei neoassunti"* e *"Concessione di incentivi alle imprese di grandi dimensioni per l'incremento occupazionale e la formazione in azienda dei neoassunti"*.

Le attività previste sono:

- A) Informazione, Animazione Territoriale e Sensibilizzazione.
- B) Accompagnamento all'Attuazione degli interventi.
- C) Valutazione finale.

Il presente disciplinare, a tal fine, detta disposizioni in materia di rapporti tra la Regione Calabria – Dipartimento n. 10 Politiche del Lavoro, della Famiglia, Formazione Professionale, Politiche Sociali, Cooperazione e Volontariato – di seguito denominata "Regione" e il Soggetto Attuatore, al quale sono affidate le attività sopra esplicitate.

Per l'attuazione delle attività previste nel presente disciplinare, il Soggetto Attuatore ha l'obbligo di rispettare la richiamata normativa europea, nazionale e regionale, nonché le disposizioni ed i principi fissati dal POR Calabria 2000-2006 e dal POR Calabria FSE 2007-2013.

Articolo 4

Adempimenti Operativi

Il Soggetto Attuatore, nel raccordarsi periodicamente con il Direttore Generale del Dipartimento n. 10, svolge le seguenti attività (Vedi Allegato A):

A) Informazione, Animazione Territoriale e Sensibilizzazione.

Attività finalizzate a sostenere trasversalmente tutta la strategia del Piano Regionale per l'Occupazione e il Lavoro – Piano d'Azione 2008 e a divulgare, a livello territoriale e sociale, i contenuti e le modalità operative degli interventi messi a bando. In particolare, dovrà essere riservata una maggiore attenzione agli Avvisi Pubblici *"Concessione di incentivi alle imprese per l'incremento occupazionale e la formazione in azienda dei neoassunti"* e *"Concessione di incentivi alle imprese di grandi dimensioni per l'incremento occupazionale e la formazione in azienda dei neoassunti"*.

Si prevedono, pertanto, le seguenti linee operative:

1. Realizzazione di incontri territoriali e seminari.
2. Attivazione di sportelli informativi provinciali in collaborazione con le Amministrazioni Provinciali, con le funzioni di diffusione delle informazioni e di raccordo con le attività di animazione territoriale collegate agli interventi della programmazione regionale.
3. Produzione di schede di pronto utilizzo sugli Avvisi Pubblici in corso.
4. Realizzazione e diffusione di materiali promozionali e moduli informativi degli sportelli e degli incontri territoriali.

B) Accompagnamento all'Attuazione degli interventi.

Tali attività hanno lo scopo di agevolare e velocizzare le operazioni previste dai suddetti Avvisi Pubblici, attraverso:

1. Supporto alla struttura regionale impegnata nella gestione dell'iter procedurale dalla presentazione della domanda alla valutazione delle richieste, dal monitoraggio alla rendicontazione delle spese (come dettagliato nel Manuale e nello schema procedurale di gestione delle domande riportato in allegato).
2. Assistenza ai soggetti beneficiari interessati, in particolare nelle fasi relative alla formazione dei neoassunti.

C) Valutazione Finale.

E' necessario realizzare una accurata analisi dei dati relativi agli interventi in questione al fine di misurare l'impatto in termini occupazionali e di sviluppo, attraverso:

1. Monitoraggio presso i soggetti beneficiari per rilevare eventuali criticità dell'intervento e calibrare le procedure utilizzate, con interviste che coinvolgano anche i soggetti destinatari.
2. Sistematizzazione delle informazioni, elaborazione dei dati registrati e predisposizione di un rapporto di valutazione.
3. Verifiche sul campo delle fasi relative all'inserimento aziendale.

Articolo 5

Organizzazione Interna e Costi del Soggetto Attuatore

Il Soggetto Attuatore, per la realizzazione delle attività di cui agli artt. 3 e 4, impegnerà - nel rispetto della vigente normativa - personale di comprovata competenza e qualificazione professionale.

E' concessa, inoltre, la facoltà di avvalersi di collaborazioni ausiliarie con le modalità e limitazioni di cui all'Art. n. 2232 del Codice Civile, espletando procedure di evidenza pubblica.

Le spese relative al personale dovranno essere rendicontate secondo quanto previsto dalla normativa europea di cui al Regolamento (CE) 448/2004.

I costi previsti dal Soggetto Attuatore corrispondono a €. 450.000,00, così come specificato nell'Allegato "A", che fa parte integrante del presente disciplinare, e gravano sulle Misure 3.2.e e 3.2.f del POR Calabria 2000-2006.

La Regione si riserva, comunque, sulla base dei fabbisogni espressi da parte dei soggetti destinatari delle azioni previste dal Piano Regionale per l'Occupazione e il Lavoro, con particolare riferimento alle istanze collegate ai due Avvisi Pubblici in oggetto, la possibilità di modificare la dotazione finanziaria e l'assegnazione dei fondi, a valere anche sulle risorse della programmazione 2007/2013.

Articolo 6

Spese e Rendicontazione

Il Soggetto Attuatore è tenuto a sostenere tutte le spese inerenti l'attuazione delle attività in oggetto entro il termine indicato dal presente disciplinare.

Sono riconosciute al Soggetto Attuatore le spese sostenute a partire dalla firma del presente disciplinare e saranno ritenute ammissibili le spese previste dalla norma 11, punto 4 del Regolamento (CE) 448/2004.

Il Soggetto Attuatore, a decorrere dall'avvio delle attività, dovrà fornire secondo le modalità stabilite dalla Regione tutti i dati finanziari e fisici, nonché ulteriori informazioni ritenute utili ai fini del controllo, monitoraggio e valutazione in itinere ed ex post, attinenti la realizzazione delle attività previste, entro 15 gg. dalla eventuale richiesta della Regione.

Il Soggetto Attuatore, al termine delle attività, dovrà predisporre e presentare alla Regione nota di debito, nelle forme di legge, per il totale delle spese sostenute e quietanzate.

Alla nota di debito andrà allegata copia autentica di tutta la documentazione delle spese ammissibili sostenute, regolarmente intestate alla Fondazione. La rendicontazione finale dovrà riguardare il finanziamento dell'intervento al 100%. In caso di effettivo utilizzo delle somme in misura inferiore a quanto pattuito, le somme non rendicontate saranno disimpegnate dalla Regione, e se già anticipate al Soggetto Attuatore, da questo restituite alla Regione.

La Regione approverà il rendiconto finale, e potrà chiedere sullo stesso modifiche e integrazioni se richieste dalla vigente normativa di ammissibilità o su richiesta delle autorità comunitarie ministeriali competenti.

Articolo 7

Trasferimento delle Risorse al Soggetto Attuatore

La Regione erogherà l'importo previsto per l'attuazione delle attività in oggetto, secondo le seguenti modalità:

- 1° erogazione, pari al 50% della somma complessiva, alla data della firma del presente disciplinare;
- 2° erogazione, pari al 30%, a seguito di rendicontazione e controllo di primo livello della spesa sostenuta sulla prima anticipazione;
- saldo ad approvazione della rendicontazione finale.

I versamenti delle somme saranno effettuati sul conto corrente bancario intestato al Soggetto Attuatore, con quietanza del legale Rappresentante, destinato a ricevere esclusivamente i fondi di volta in volta erogati a fronte delle attività previste nel presente disciplinare.

Il Soggetto Attuatore dovrà far pervenire, entro 30 giorni dalla scadenza del presente disciplinare, come fissata dall'Articolo 9, una relazione finale dettagliata sul lavoro svolto, che dimostri la conformità dell'operato, con allegata copia dei materiali prodotti per l'attività regolamentata dal presente disciplinare.

La Regione potrà chiedere integrazioni opportune alla relazione finale.

Articolo 8

Controlli sul Soggetto Attuatore

La Regione Calabria si riserva di eseguire, in qualunque momento, a sua discrezione, tutti i controlli amministrativi e contabili sullo stato di attuazione ai sensi della normativa regionale, nazionale ed europea ed eventualmente di non ammettere a rendicontazione spese che in fase di controllo fossero considerate non coerenti con le attività di cui in oggetto ovvero non ammissibili ai sensi della citata normativa. Analoghi controlli potranno essere effettuati dagli Organismi nazionali e comunitari a ciò preposti.

Articolo 9

Esecutività e Durata

Il presente disciplinare è esecutivo e ha efficacia dalla data di approvazione del Decreto Dirigenziale del Dipartimento n° 10 della Regione Calabria fino al termine fissato per la conclusione delle attività di animazione, accompagnamento e supporto, previste per il 31/12/2008.

La Regione si riserva, comunque, sulla base dei fabbisogni espressi da parte dei soggetti destinatari delle azioni previste dal Piano Regionale per l'Occupazione e il Lavoro, con particolare riferimento alle istanze collegate ai due Avvisi Pubblici in oggetto, la possibilità di prorogare la data di conclusione del presente disciplinare coerentemente all'eventuale nuova dotazione finanziaria e assegnazione dei fondi, a valere anche sulle risorse della programmazione 2007/2013.

Articolo 10

Norma finale

Per quanto non espressamente regolato dal presente disciplinare, si fa riferimento alla normativa europea, nazionale e regionale in materia.

Il Direttore del Dipartimento Lavoro, Formazione, Politiche Sociali

Dott. Domenico Carnevale