



**SINTESI**  
**Rapporto di**  
**gestione**  
**2013 – 2014**

**Ufficio dirigenziale del controllo di gestione e patrimonio**

**ISFOL**  
ISTITUTO PER LO SVILUPPO DELLA  
FORMAZIONE PROFESSIONALE  
DEI LAVORATORI

“Gatto del Cheshire”, Alice cominciò, “ mi diresti per favore, che strada dovrei prendere da qui?”  
“ Dipende da dove vuoi arrivare” disse il Gatto.

**Lewis Carroll**

Il Rapporto è stato curato dall’Ufficio dirigenziale controllo di gestione e patrimonio, coordinato da Fabio Grelli.

Autori del Rapporto sono: Federica Carboni, Eraldo Gobbi, Fabio Grelli, Roberta Lorieri e Michela Mainardi.

## **INDICE**

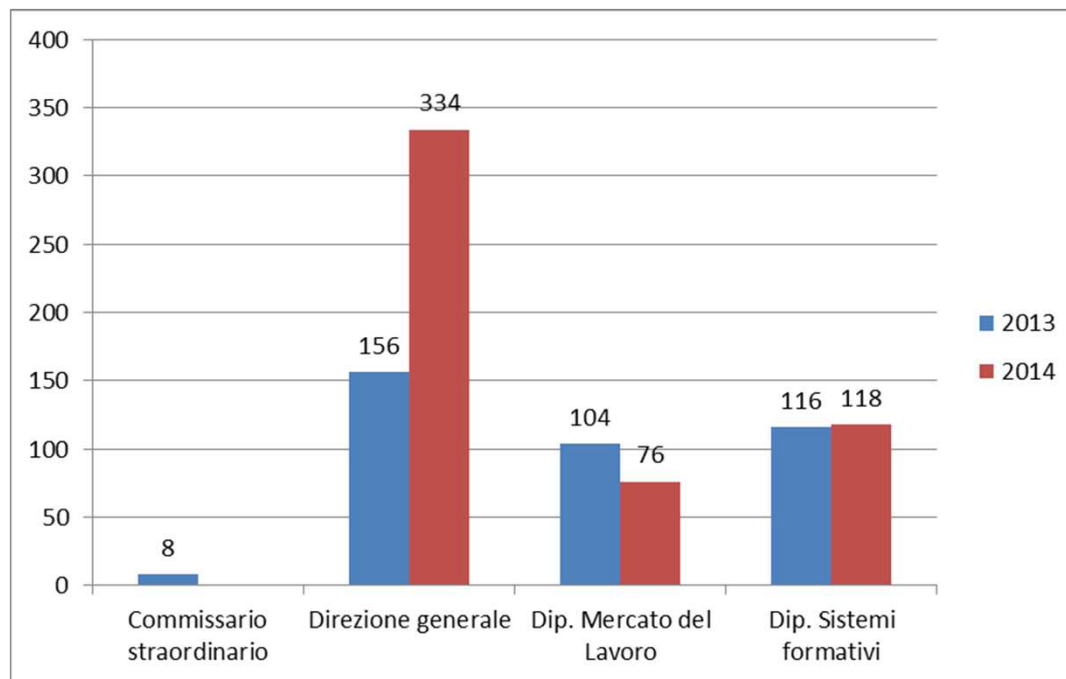
	<b>Premessa</b>	pag. 4
<b>1</b>	<b>Atti gestionali</b>	
	Determine adottate	pag. 5
<b>2</b>	<b>L'amministrazione in cifre</b>	
	Organizzazione	pag. 6
	Risorse umane	pag. 8
	Risorse finanziarie	pag. 12
	Servizi resi, utenti serviti, standard qualità	pag. 17
<b>3</b>	<b>Il portafoglio di attività</b>	
	Provenienza e destinazione delle risorse	pag. 20
	Stato di attuazione	pag. 38
<b>4</b>	<b>Efficienza ed economicità nell'impiego delle risorse</b>	
	Andamento dei costi e tempi medi di pagamento	pag. 44
	Spese del personale	pag. 47
	Affidamenti esterni	pag. 50
	Collaborazioni, trasferte e formazione del personale	pag. 53

L'Ufficio dirigenziale del controllo di gestione e patrimonio redige ogni anno il **Rapporto di gestione** che ha lo scopo di misurare l'andamento dell'Istituto con attenzione alle diverse dimensioni del sistema (fattori della produzione, attività, prodotti) e alla correlazione tra le grandezze economico-monetarie e quelle di natura fisica (quantità prodotte, tempi, risorse).

Il **Rapporto di gestione** che viene di seguito illustrato **raccoglie le analisi finanziarie ed economiche degli anni 2013 e 2014**, condotte al fine di monitorare l'andamento complessivo della "macchina amministrativa" dell'Istituto.

- **Determine adottate**

**Volume determine adottate dai CRA di I livello 2013-2014**

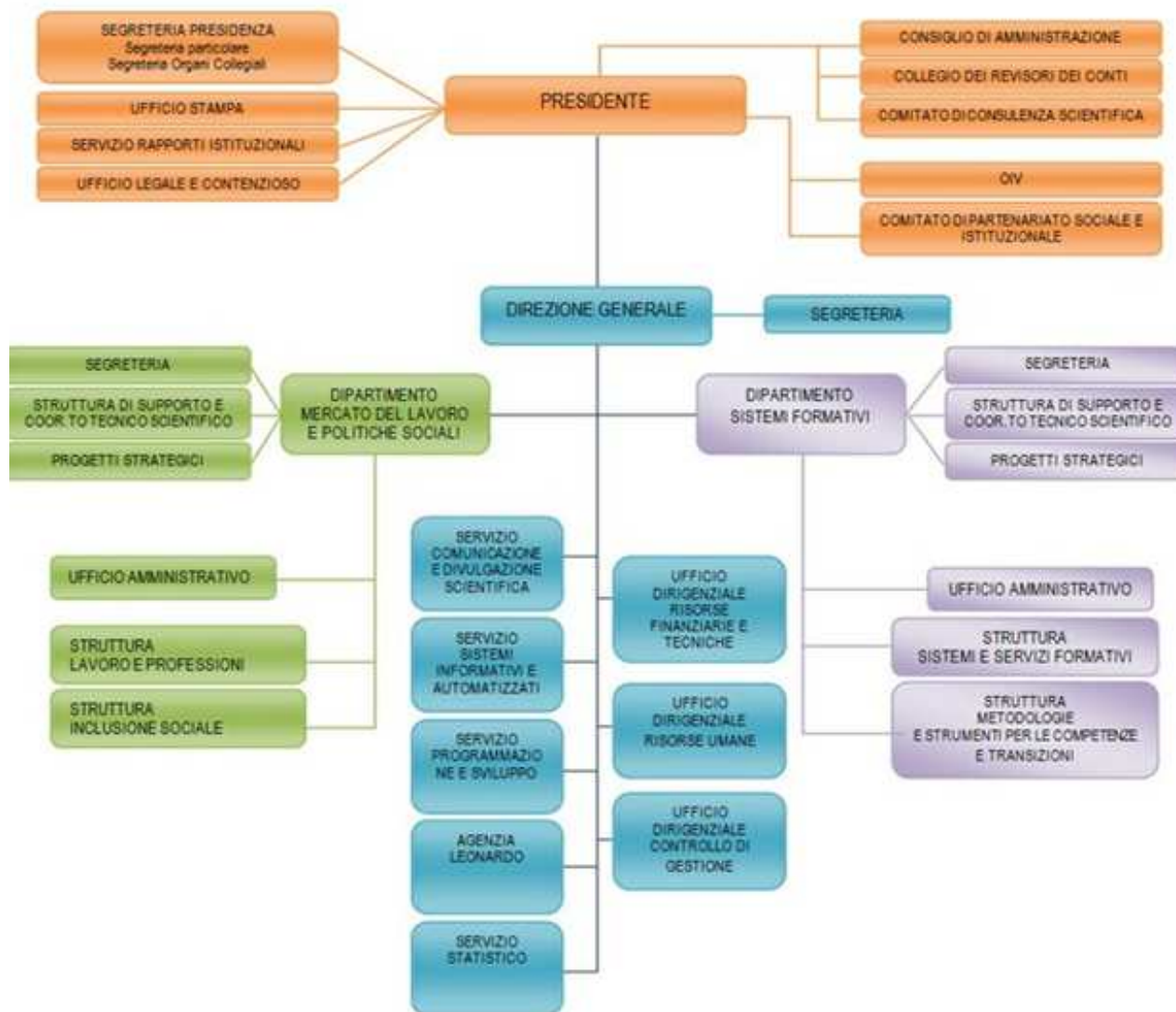


Il numero di determine adottate nel corso del **2013** ha confermato **l'andamento decrescente** iniziato gli anni precedenti infatti si è passati dalle 1.010 del 2010 alle 414 del 2012 fino alle **384** del 2013. Di queste il 41% proviene dalla Direzione Generale, il 30% dal Dipartimento Sistemi Formativi, il 27% dal Dipartimento Mercato del Lavoro e infine il 2% dal Commissario Straordinario; analizzando la tipologia di contenuto è emerso che **le più numerose** sono quelle attinenti alle **procedure di affidamento**, a seguire quelle concernenti la gestione del personale e l'annullamento/rettifica di determina o procedura, quelle di tipo organizzativo e infine quelle di rimodulazione di impegni di spesa.

Nel **2014** invece si è avuta una **inversione di tendenza** in quanto il numero delle determine adottate nell'anno è tornato a crescere con un numero complessivo pari a **528**, di cui il 63% da parte del Direttore generale, il 22% afferente al Dipartimento Sistemi Formativi e il 14% del Dipartimento Mercato del Lavoro.



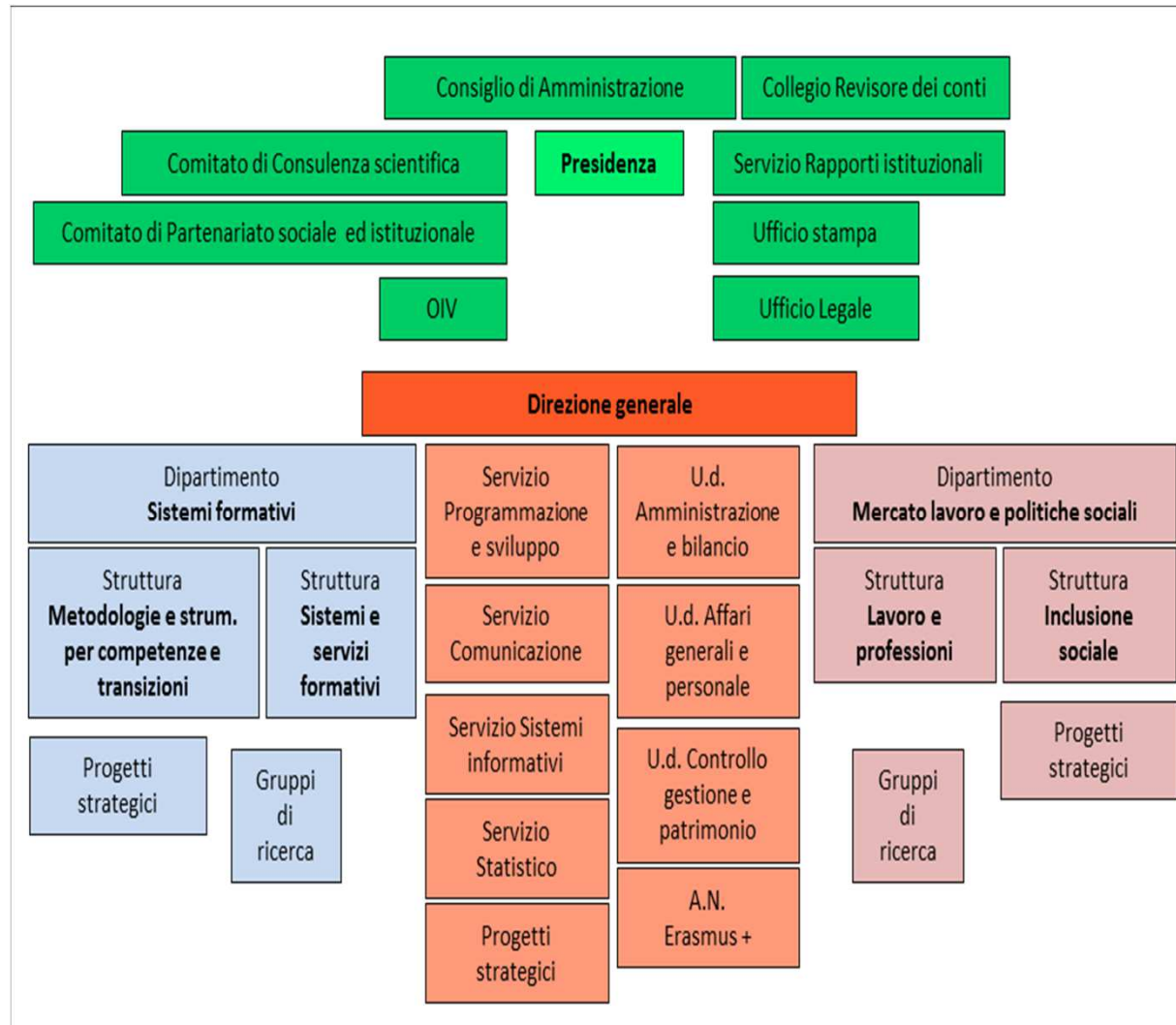
• Organigramma 2013



L'organigramma dell'Istituto nel **2013** rispecchiava l'organizzazione dal 2012 in quanto non vi era stato **nessun cambiamento.**



• Organigramma 2014



L'organigramma dell'Istituto

rispecchia **l'organizzazione al 17 dicembre 2014** in seguito all'approvazione del Regolamento di organizzazione e funzionamento degli organi e delle strutture dell'Isfol adottato con delibera del C.d.A. 27 novembre 2014 n. 24 e approvato nello stesso anno dal Ministero del lavoro.

## Caratteristiche dipendenti

### Genere ed età

La composizione del personale per genere evidenzia una prevalenza di **donne**, nel 2013 sono il **65,5** % del totale.

L'Isfol è un istituto relativamente giovane con una **età media di 45 anni** e con prevalenza di **donne (65,5%)**.

### Titolo di studio

La composizione in base ai titoli di studio mostra nel **biennio 2013 – 2014** una elevata **percentuale di dipendenti in possesso di laurea** specialistica e ulteriore specializzazione. La percentuale per i **tempi determinati** sale a circa il **75%** per entrambi gli anni.





## • Articolazione per Centro Responsabilità Amministrativa

Dipendenti suddivisi per Centro di responsabilità amministrativa 2013	
Centro di responsabilità amministrativa	Numero dipendenti
CRA 01: Struttura di Supporto	192
CRA 02: Dipartimento Mercato del lavoro e delle politiche sociali	126
CRA 03: Dipartimento Sistemi formativi	152
CRA 04: Agenzia Nazionale Leonardo da Vinci	39
CRA 05: Presidenza	17
Dipendenti impiegati fuori sede	82
<b>Totale</b>	<b>608</b>

Distribuzione del personale per CRA e per raggruppamenti organizzativi 2014		
CRA	Sruttura	Numero dipendenti
CRA 01	Presidenza	16
	Direzione generale	187
CRA 02	Dip. Mercato del lavoro e politiche sociali	131
CRA 03	Dip. Sistemi formativi	147
CRA 04	Agenzia Nazionale Erasmus +	40
Dipendenti impiegati fuori sede	Distacco	63
	Comando	4
	Aspettativa/esoneri volontari/congedi	2
	Sede di Benenvento	16
<b>Totale</b>		<b>606</b>

Sia nel 2013 che nel 2014 il **numero maggiore** dei dipendenti Isfol è afferente al **primo Centro Responsabilità Amministrativa** rispettivamente con **192** unità e **203** unità. Tale CRA nel 2013 comprende la Direzione Generale, gli Uffici dirigenziali delle risorse tecniche e finanziarie, delle risorse umane e del controllo di gestione, il Servizio Comunicazione e divulgazione, il Servizio Programmazione e sviluppo, quello Statistico, quello dei Sistemi informativi ed infine quello Archivistico a cui nel 2014 è stata aggiunta la Presidenza.



## • Dipendenti in numeri al 31/12/2013

Dotazione organica 2013						
LIV.	Profili professionali	Dotazione organica	Dipendenti in ruolo	Posti vacanti in dotazione organica	Dipendenti a tempo determinato	Totale dipendenti
I	Direttore Generale	1	0*		1	1
I	Dirigente	1	0	1		0
II	Dirigente	2	2			2
	<b>totale profilo</b>	<b>4</b>	<b>2</b>	<b>1*</b>		<b>2</b>
I	Dirigente di Ricerca	15	13	2		13
II	Primo Ricercatore	31	8	23		8
III	Ricercatore	95	87	8	53	140
	<b>totale profilo</b>	<b>141</b>	<b>108</b>	<b>33</b>		<b>108</b>
I	Dirigente Tecnologo	3	1	2		1
II	Primo Tecnologo	11	4	7		4
III	Tecnologo	16	7	9	29	36
	<b>totale profilo</b>	<b>30</b>	<b>12</b>	<b>18</b>		<b>12</b>
IV	Funzionario Amm.ne	5	5			5
V	Funzionario Amm.ne	13	13		2	15
	<b>totale profilo</b>	<b>18</b>	<b>18</b>			<b>18</b>
IV	C.T.E.R.	69	68	1		68
V	C.T.E.R.	18	18			18
VI	C.T.E.R.	31	31		102	133
	<b>totale profilo</b>	<b>118</b>	<b>117</b>	<b>1</b>		<b>117</b>
V	Collaboratore di Amm.ne	17	17			17
VI	Collaboratore di Amm.ne	11	11			11
VII	Collaboratore di Amm.ne	33	33		61	94
	<b>totale profilo</b>	<b>61</b>	<b>61</b>			<b>61</b>
VI	Operatore Tecnico	5	5			5
VII	Operatore Tecnico	3	3			3
VIII	Operatore Tecnico	33	33		5	38
	<b>totale profilo</b>	<b>41</b>	<b>41</b>			<b>41</b>
VII	Operatore Amm.ne	0	0			0
VIII	Operatore Amm.ne	3	3			3
	<b>totale profilo</b>	<b>3</b>	<b>3</b>			<b>3</b>
	<b>TOTALE</b>	<b>416</b>	<b>362</b>	<b>54</b>	<b>253</b>	<b>615</b>

\* Il Direttore Generale, anche se in dotazione organica, ha un contratto di lavoro a tempo determinato

Nel **2013** a fronte di una **dotazione organica** di **416** unità i dipendenti **in ruolo** sono **362**. Rispetto alla previsione di assunzione **di 15** unità a seguito delle cessazioni dal servizio dal 2009 al 2014 **10 posti** sono stati **autorizzati** sul turn-over 2009-2010.



## • Dipendenti in numeri al 17/12/2014

## Dotazione organica 2014

LIV.	Profili professionali	Dotazione organica	Dipendenti in ruolo	Posti vacanti in dotazione organica	Dipendenti a tempo determinato	Totale dipendenti
I	Direttore Generale	1	1*			1
II	Dirigente	3	2	1		2
	<b>totale profilo</b>	<b>4</b>	<b>3</b>	<b>1</b>		<b>3</b>
I	Dirigente di Ricerca	15	12	3		12
II	Primo Ricercatore	31	7	24		7
III	Ricercatore	95	86	9	51	137
	<b>totale profilo</b>	<b>141</b>	<b>105</b>	<b>36</b>	<b>51</b>	<b>156</b>
I	Dirigente Tecnologo	3	1	2		1
II	Primo Tecnologo	11	4	7		4
III	Tecnologo	16	7	9	28	35
	<b>totale profilo</b>	<b>30</b>	<b>12</b>	<b>18</b>	<b>28</b>	<b>40</b>
IV	Funzionario Amm.ne	5	4	1		4
V	Funzionario Amm.ne	13	13		2	15
	<b>totale profilo</b>	<b>18</b>	<b>17</b>	<b>1</b>	<b>2</b>	<b>19</b>
IV	C.T.E.R.	69	67	2		67
V	C.T.E.R.	18	18			18
VI	C.T.E.R.	31	31		102	133
	<b>totale profilo</b>	<b>118</b>	<b>116</b>	<b>2</b>	<b>102</b>	<b>218</b>
V	Collaboratore Amm.ne	17	17			17
VI	Collaboratore Amm.ne	11	11			11
VII	Collaboratore Amm.ne	33	33		61	94
	<b>totale profilo</b>	<b>61</b>	<b>61</b>		<b>61</b>	<b>122</b>
VI	Operatore Tecnico	5	5			5
VII	Operatore Tecnico	3	3			3
VIII	Operatore Tecnico	33	32	1	5	37
	<b>totale profilo</b>	<b>41</b>	<b>40</b>	<b>1</b>	<b>5</b>	<b>45</b>
VII	Operatore Amm.ne	0	0			0
VIII	Operatore Amm.ne	3	3			3
	<b>totale profilo</b>	<b>3</b>	<b>3</b>			<b>3</b>
	<b>TOTALE</b>	<b>416</b>	<b>357</b>	<b>59</b>	<b>249</b>	<b>606</b>

A fine **2014** si contano **606 dipendenti;** a fronte di una dotazione organica di 416 unità i **dipendenti in ruolo sono 357,** mentre i dipendenti a tempo determinato sono 249.

\* Il Direttore Generale ha un contratto di lavoro a tempo determinato



## • Entrate

Entrate della gestione finanziaria 2013 - 2014				
		2013	2014	Variazione % 2013-2014
Entrate Correnti	<i>Contributo ordinario</i>	29.870.642,00	27.227.700,00	-9,71
	<i>Stato</i>	17.726.500,37	14.272.093,51	-24,2
	<i>Altri Enti del settore pubblico</i>	0	40.000,00	100
	<i>Unione Europea</i>	13.043.763,24	7.952.173,88	-64,03
	<i>Erasmus Plus Funds(*)</i>	0	33.824.925,00	100
	<i>Altre Entrate Correnti</i>	122.028,00	57.470,92	-52,9
	<b>Totale Entrate Correnti</b>	<b>60.762.933,61</b>	<b>83.374.363,31</b>	<b>37,21</b>
Entrate in Conto Capitale	<i>Redditi e proventi patrimoniali</i>	14.457,20	15.025,00	3,93
	<i>Riscossioni di crediti</i>	450.652,72	456.208,68	1,23
	<b>Totale Entrate in Conto Capitale</b>	<b>465.109,92</b>	<b>471.233,68</b>	<b>1,32</b>
	<b>Partite di Giro</b>	<b>66.134.364,69</b>	<b>22.976.657,22</b>	<b>-65,26</b>
<b>Totale Generale</b>		<b>127.362.408,22</b>	<b>106.822.254,21</b>	<b>-16,13</b>

(\*) Erasmus plus negli anni 2012 e 2013 è stato contabilizzato tra le partite di giro.

Nel **2014** il totale degli **accertamenti**, al netto delle partite di giro, è pari a **€ 83.845.596,99**. Il dato tiene conto dell'allocazione nella parte corrente del bilancio delle risorse del programma Erasmus plus mentre le risorse del precedente programma Leonardo da Vinci fino al 2013 sono state inserite nelle cosiddette partite di giro. Per quanto concerne le **entrate correnti** accertate nel **2014** si registra rispetto al 2013 una **flessione**.



## • Entrate

Entrate accertate per tipologia di finanziamento 2013 -2014		
Fonte di finanziamento	2013	2014
<b>Commissione Europea – Fondi Nazionali</b>	<b>34.538.404,91</b>	<b>36.634.178,06</b>
<i>Centro Nazionale Europass</i>	<i>192.000,00</i>	<i>208.500,00</i>
<i>CRNO Euroguidance</i>	<i>204.000,00</i>	<i>170.000,00</i>
<i>EQF National Coordination Points - Project Number 378968 - LLP - 1-2012-1 IT-KAI-EQF-NCP</i>	<i>145.000,00</i>	<i>83.000,00</i>
<i>Programma Comunitario Leonardo da Vinci AGN Funzionamento</i>	<i>1.905.120,00</i>	<i>2.002.670,00</i>
<i>Euroguidance PLOTEUS periodo 01.06.2014 - 31.05.2016</i>		<i>46.000,00</i>
<i>University of Jyvaskyla - ELGPN Grant 2013-2014</i>	<i>35.942,00</i>	<i>66.400,00</i>
<i>National Team of ECVET Experts</i>	<i>94.940,00</i>	<i>56.124,00</i>
<i>Progetto NetWBL "Thematic Network Work based learning" - Grant 2013-3720</i>		<i>20.914,00</i>
<i>Erasmus plus funds per le azioni decentrate</i>	<i>31.753.748,00</i>	<i>33.824.925,00</i>
<i>Implementation of the European Agenda for Adult Learning 2014 - 2015</i>		<i>35.189,91</i>
<i>Implementation of the European Agenda for Adult Learning - Decision n.2012 - 3853/001-001</i>	<i>207.654,91</i>	<i>120.455,15</i>
<b>Altri fondi</b>	<b>235.973,66</b>	<b>83.620,00</b>
<i>Refernet Action</i>	<i>43.620,00</i>	<i>43.620,00</i>
<i>Enti diversi - CNEL - Contributo Isfol al Rapporto CNEL sul mercato del lavoro 2013-2014</i>		<i>40.000,00</i>
<i>Contratto di Partenariato - Progetto OFFICE – Romania</i>	<i>93.226,80</i>	
<i>Contratto di Partenariato - Progetto SILCO – Romania</i>	<i>61.441,64</i>	
<i>Progetto "Central European Platform for an Ageing Society" - Chamber of Labour of Upper Austria</i>	<i>37.685,22</i>	

Nel 2014 si registra rispetto al 2013 una **riduzione del fondo istituzionale pari a circa al 10%** legata alla riduzione delle risorse pubbliche disponibili da parte delle manovre anticrisi varate dal governo. Si assiste ad una progressiva **riduzione delle attività correlate a fondi internazionali compensata da un leggero aumento di risorse** per attività finanziate dalla **Commissione Europea.**

Segue



## • Entrate

<b>Entrate accertate per tipologia di finanziamento 2013 -2014</b>		
<b>Fonte di finanziamento</b>	<b>2013</b>	<b>2014</b>
<b>Fondi Nazionali</b>	<b>79.192,25</b>	<b>6.536.100,00</b>
<i>D.D. 1002/2010 - MLPS D.G. Terzo Settore e Formazioni Sociali - Convenzione del 24/12/2012</i>	<i>11.204,39</i>	<i>45.573,00</i>
<i>'D.D. 563/2008 - MLPS D.G. Terzo Settore e Formazioni Sociali - Convenzione del 24/12/2012</i>	<i>3.070,06</i>	<i>12.412,55</i>
<i>D.D. 690/2012 - MLPS D.G. Terzo Settore e Formazioni Sociali - Convenzione del 24/12/2012</i>	<i>14.945,55</i>	<i>71.114,45</i>
<i>MLPS D.G. POF - DD 172/CONT/I/2008 del 23/12/08 - "Centro per cooperazione euromediterranea"</i>	<i>18.972,25</i>	
<i>MLPS D.G. Terzo Settore - Organizzazione III Conferenza Nazionale dell'Associazionismo</i>	<i>31.000,00</i>	
<i>Articolo 5 - Legge 9 agosto 2013 n.99</i>		<i>6.000.000,00</i>
<i>MLPS DG Terzo Settore - Progetto di informatizzazione Reg.tro Naz.le Ass.zioni promozione sociale</i>		<i>235.000,00</i>
<i>MLPS D.G. PAPL -D.D. 179/CONT/III/2013 - Progetto "Post econdary vocational training courses"</i>		<i>120.000,00</i>
<i>Finanziamento integrativo RETE ELGPN - 2014</i>		<i>26.000,00</i>
<i>MLPS D.G. Inclus.e Politiche Sociali - Vita Indipendente</i>		<i>26.000,00</i>
<b>Fondo Istituzionale</b>	<b>29.870.642,00</b>	<b>27.227.700,00</b>
<i>Attività istituzionali ricorrenti</i>	<i>29.870.642,00</i>	<i>27.227.700,00</i>
<b>Fondo Sociale Europeo – Fondo di Rotazione</b>	<b>27.276.517,41</b>	<b>12.834.821,88</b>
<i>PON "Azioni di sistema " Competitività</i>	<i>5.679.697,53</i>	<i>928.044,16</i>
<i>PON "Governance e Azioni di sistema " Convergenza</i>	<i>21.596.819,88</i>	<i>11.898.977,72</i>
<i>DD. 1658/SegrDG/2014 "Monitoraggio e valutazione Piano Garanzia Giovani in Italia"</i>		<i>7.800,00</i>
<b>Totale</b>	<b>92.000.730,23</b>	<b>83.316.419,94</b>



## • Uscite

<i>Spese in conto competenza 2013 - 2014</i>		
	<b>2013</b>	<b>2014</b>
<b><i>Uscite correnti</i></b>		
<i>Organi</i>	350.041,92	470.986,50
<i>Personale</i>	32.047.300,34	30.189.815,98
<i>Spese generali</i>	10.160.924,54	8.769.197,58
<i>Attività Istituzionali</i>	8.260.602,06	2.559.029,62
<i>Erasmus Plus Funds</i>	0	33.824.925,00
<i>Oneri finanziari</i>	1.049,03	0
<i>Imposte e tasse</i>	273.279,24	257.449,47
<i>Altre spese</i>	3.210.235,27	562.013,13
<b>Totale Uscite Correnti</b>	<b>54.303.432,40</b>	<b>76.614.563,80</b>
<b><i>Uscite in c/capitale</i></b>		
<i>TFR e Indennità anzianità</i>	1.991.078,41	2.067.529,40
<i>Acquisto immobiliz. Tecniche</i>	479.643,13	333.978,67
<b>Totale Uscite in conto capitale</b>	<b>2.470.721,54</b>	<b>2.420.361,55</b>
<b>Partite di Giro</b>	<b>66.134.364,69</b>	<b>22.976.657,22</b>
<b>Totale Generale</b>	<b>122.908.518,63</b>	<b>102.011.582,57</b>
<b>Disavanzo/Avanzo</b>	<b>4.453.889,59</b>	<b>4.810.671,64</b>

Le **spese** della gestione in conto competenza espresse dagli impegni assunti nel corso degli esercizi **2013** e **2014**, al netto delle partite di giro e delle spese per Erasmus plus risultano rispettivamente pari a **€ 56.774.153,94** e a **€ 45.210.000,35**.



## • Uscite

Risorse stanziare, impegnate e pagate in c/competenza (netto p.g.) 2013 - 2014 per fonte di finanziamento ed indicatori di spesa					
	2013	2014		2013	2014
stanziato FSE	27.630.808,11	13.945.612,49			
impegnato FSE	21.824.054,51	10.795.849,22	I/Sfco	79,00%	77,40%
pagato FSE	16.803.913,66	9.696.536,56	P/I	77,00%	89,80%
stanziato istituzionale	40.416.259,51	38.788.988,45			
impegnato istituzionale	32.719.789,31	26.771.345,21	I/Sfco	81,00%	69,00%
pagato istituzionale	24.716.548,38	24.768.952,38	P/I	75,50%	92,50%
stanziato altri finanziamenti	3.330.422,44	44.851.104,94			
impegnato altri finanziamenti	2.230.310,12	41.467.730,92	I/Sfco	67,00%	92,50%
pagato altri finanziamenti	1.785.807,16	6.669.107,04	P/I	80,10%	16,10%
Totale stanziato	71.377.490,06	97.585.705,88			
Totale impegnato	56.774.153,94	79.034.925,35	I/Sfco	79,50%	81,00%
Totale pagato	43.306.269,20	41.134.595,98	P/I	76,30%	52,00%

La **capacità previsionale di spesa** (I/Sfco) e la **velocità di cassa** (P/I) nel biennio **2013-2014** presentano valori differenziati e in parte condizionati dalle specifiche caratteristiche delle fonti di finanziamento alle quali fanno riferimento.





Nel **2013 - 2014** i **servizi resi e gli utenti serviti** sono stati svolti, come negli anni precedenti, dal servizio comunicazione istituzionale, Ufficio relazioni con il pubblico e dall'ufficio stampa attraverso:

**l'implementazione del sito**

Implementazione del sito web Isfol		
	2013	2014
news	141	70
video (interviste, atti di convegno, ecc.)	97	96
primo piano	23	55

**con l'organizzazione/ partecipazione ad eventi**

Tipologia di eventi nel 2014		
	2013	2014
aperti	44	48
riservati	32	24
partecipazione Isfol	137	93
<b>totale</b>	<b>213</b>	<b>165</b>

**con l'emanazione di**

	2013	2014
comunicati stampa	13	23
newsletter	9	4
Isfol Appunti	2	7

**con l'implementazione delle pagine di facebook , youtube e twitter**

		2013	2014
<b>canale youtube</b>	<i>video caricati</i>	123	84
	<i>visualizzazioni</i>	9.961	15.781
	<i>stima minuti guardati</i>	19.423	41.659
<b>Facebook</b>	<i>post sulla pagina Isfol</i>	226	434
	<i>portata di utenti</i>	58.478	75.428
	<i>utenti coinvolti/mi piace</i>	2.984	1.663
<b>Twitter</b>	<i>tweet</i>		217
	<i>follower</i>		507
	<i>retweet</i>		433
	<i>menzioni</i>		302
	<i>aggiunto preferiti</i>		80

**con le azioni e le attività svolte dal Centro di documentazione specializzato e dalla biblioteca**

	2013	2014
utenza	700	1481
consultazione volumi	192	303
azioni di reference - supporto alla ricerca	257	818
prestiti monografie eperiodici	255	201

con un crescente incremento dell'attività **dell'Ufficio Relazioni con il Pubblico** che nel biennio 2013-2014 è stato calcolato in un **+18%**.

Tipologia del contatto 2013 - 2014		
	Anno 2013	Anno 2014
e-mail	383	428
fax/posta	0	0
sportello	20	44
telefono	636	796
<b>Totale</b>	<b>1039</b>	<b>1268</b>



• Produzione ricerca

<b>Risorse pubblicate sia in Opac Isfol come ente editore, sia in Isfol OA nel biennio 2013-2014</b>		
	<b>2013</b>	<b>2014</b>
Monografie	31	46
Technical report e working paper - (OA)	47	45
Intervento a convegno (Presentation) - (OA)	98	103
Dati aperti della ricerca - (OA)	69	59
Altro (learning material, questionari, strumenti) - (OA)	14	13
Osservatorio ISFOL	1	1
<b>TOTALE</b>	<b>260</b>	<b>267</b>

Nel **2013** la ricerca ha prodotto **260 documenti pubblicati** nelle diverse collane afferenti alle tematiche di studio dell'Istituto. La **formazione** è stata la tematica prevalente.

Nel **2014** i **documenti pubblicati** risultano **267** e la tematica prevalente ha riguardato le **politiche comunitarie**.

Per entrambi gli anni si segnala inoltre che vi è stato un **aumento** dell'utilizzo di tipi editoriali alternativi alle tradizionali monografie quali **technical report** e **working paper** caratterizzati da un taglio più snello e mirato su dati e contenuti più fruibili, trasferibili e rapidamente aggiornabili.



• Standard qualitativi

Customer satisfaction - QUALITA' ATTIVITA' SEMINARIALE nel 2013			
	Poco soddisfatto	Abbastanza soddisfatto	Molto soddisfatto
Chiarezza di obiettivi e programma dell'evento	6	63	87
Pertinenza ed utilità delle relazioni rispetto ai temi prescelti	7	62	87
Efficacia comunicativa delle relazioni	8	67	81
Utilità dei materiali e della documentazione fornita	9	79	68
Adeguatezza del metodo e del tempo dedicati alla discussione	27	80	49
Servizi tecnologici ed informativi prima e durante l'evento	17	71	68
Accoglienza e supporto logistico	16	52	88

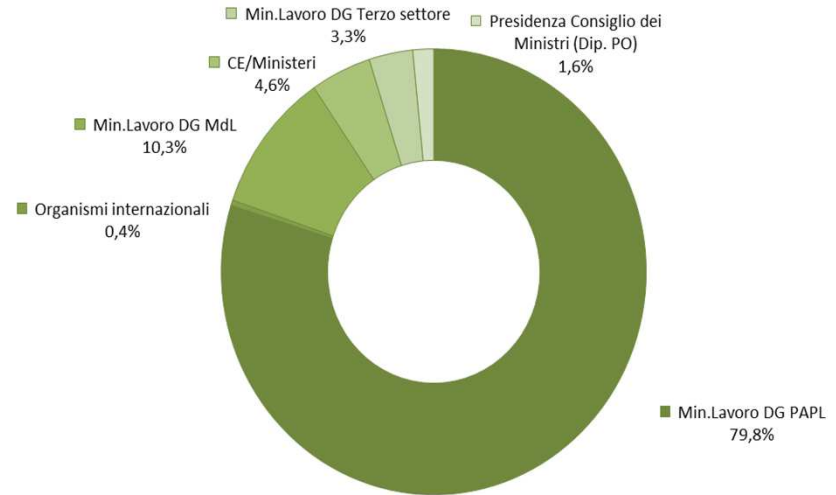
Customer satisfaction - NUOVE ACQUISIZIONI nel 2013			
	Dissentito	Concordo	Concordo totalmente
Comprendo meglio e sono più informato sul tema trattato	6	100	50
Sono in grado di applicare conoscenze/informazioni acquisite	15	105	36

Nel **2013** è iniziata la fase sperimentale per rilevare il **grado di soddisfazione** dei partecipanti agli eventi organizzati dall'Istituto. I primi dati qui riportati si basano sull'analisi di 156 **questionari** somministrati da cui risulta che il **96%** dei partecipanti **è rimasto soddisfatto**.

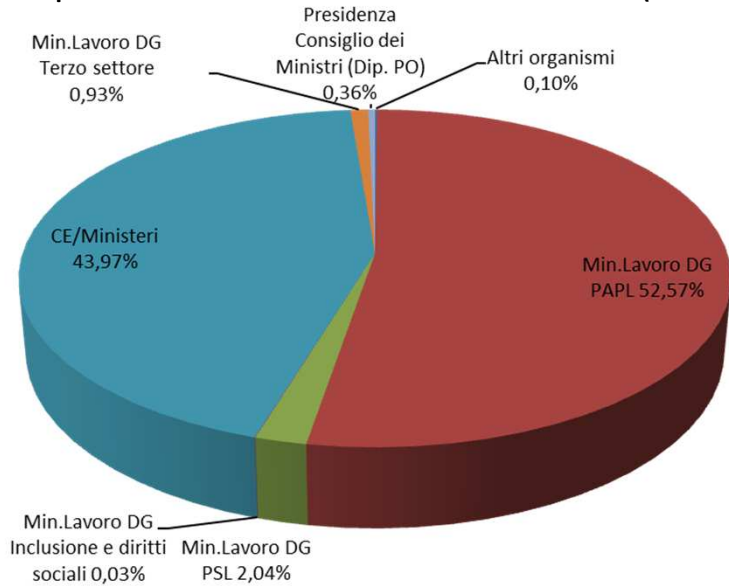
Nel **2014** la rilevazione è stata esclusivamente effettuata per gli eventi realizzati dall'**Agenzia Nazionale Erasmus+**. Complessivamente l'Agenzia ha realizzato **13 eventi** nazionali per la promozione e informazione di tutti gli ambiti del Programma e delle opportunità offerte dallo stesso. Dall'elaborazione dei dati risulta che il **97%** dei partecipanti ha espresso **soddisfazione** sull'evento riguardo alla comprensione del tema trattato e sull'applicabilità nel proprio ambito lavorativo delle conoscenze / informazioni acquisite.

I principali **soggetti finanziatori** dell'Istituto sono il **Ministero del Lavoro e delle Politiche Sociali** e la **Commissione Europea**.

Contributo percentuale dei committenti alle entrate 2013 Isfol (al netto p.g.)



Contributo percentuale dei committenti alle entrate 2014 Isfol (al netto p.g.)



	2013	2014
Ministero del Lavoro	93,40%	55,60%
Commissione europea (*)	4,60%	44%
ALTRI SOGGETTI	0,40%	0,10%

(\*) Poiché si provveduto ad appostare tra le partite correnti le risorse del programma comunitario Erasmus Plus relative alle azioni decentrate il peso percentuale dei finanziamenti è aumentato di conseguenza rispetto al 2013.

## • Piano di attività

Il **Piano di attività 2013**, articolato nelle componenti **istituzionale**, **FSE** e **altri finanziamenti** presenta uno stanziamento pari a circa 71,3 MI, con somme impegnate e pagate in conto competenza rispettivamente per 56,7 MI e 43,3 MI. La **capacità previsionale di spesa (I/Sfco)** complessiva è pari al **79,5%**, mentre la **velocità di cassa (P/I)** è pari al **76,3%**.

<b>Uscite 2013: stanziato, impegnato ed emesso in conto competenza (netto p.g.) per linea di finanziamento e relativi indici di capacità previsionale di spesa e velocità di cassa</b>					
Piano di attività 2013	Somma di Stanziato Comp. (Sfco)	Somma di Imp Comp. (I)	Somma di Emesso Def. Comp. (P)	I/sfco	P/I
Istituzionale	40.416.259,51	32.719.789,31	24.716.548,38	81,0%	75,5%
Fondo Sociale Europeo 2007 - 2013	27.630.808,11	21.824.054,51	16.803.913,66	79,0%	77,0%
BIBB - Thematic Monitoring NA Coordinating BIBB-NA LLL DE - "EAC/40/2010, NetECVET: Working together	600,00	-	-	-	-
Progetto Vale "Valorising Language Expertise" - Reference n. 519185 - LLP-1-2011 -IT-KA2-KA2AM	2.408,92	2.408,92	-	100,0%	0,0%
Centro Naz. Europass - 01.01.2010 - 31.12.2010	4.706,08	4.706,08	4.706,08	100,0%	100,0%
Centro Naz. Europass - 01.01.2012 - 31.12.2012	24.889,87	24.889,87	-	100,0%	0,0%
Centro Naz. Europass - 01.01.2013 - 31/12.2013	192.000,00	126.927,10	74.846,67	66,1%	59,0%
Contratto di Partenariato - Progetto OFFICE - Romania	93.226,80	-	-	0,0%	
Contratto di Partenariato - Progetto SILCO - Romania	61.441,64	517,23	517,23	0,8%	100,0%
CRNO Euroguidance - periodo 01.01.2012 - 31.12.2012	18.691,12	18.691,12	18.691,12	100,0%	100,0%
CRNO Euroguidance - periodo 01.01.2013 - 31.12.2013	204.000,00	122.657,20	92.673,01	60,1%	75,6%
D.D. 1002/2010 - MLPS D.G. Terzo Settore e Formazioni Sociali - Convenzione del 24/12/2012	11.204,39	145,17	76,37	1,3%	52,6%
D.D. 563/2008 - MLPS D.G. Terzo Settore e Formazioni Sociali - Convenzione del 24/12/2012	3.070,06	-	-	0,0%	0,0%
D.D. 690/2012 - MLPS D.G. Terzo Settore e Formazioni Sociali - Convenzione del 24/12/2012	14.945,55	138,64	72,94	0,9%	52,6%

Segue

## • Piano di attività

<b>Uscite 2013: stanziato, impegnato ed emesso in conto competenza (netto p.g.) per linea di finanziamento e relativi indici di capacità previsionale di spesa e velocità di cassa</b>					
Piano di attività 2013	Somma di Stanziato Comp. (Sfco)	Somma di Imp Comp. (I)	Somma di Emesso Def. Comp. (P)	I/sfco	P/I
EQF National Coordination Points - Agreement n. EAC-2011-0512	28.183,45	28.183,45	28.183,45	100,0%	100,0%
EQF National Coordination Points - Project Number 378968 - LLP - 1-2012-1 IT-KAI-EQF-NCP	145.000,00	42.217,87	26.472,67	29,1%	62,7%
Implementation of the European Agenda for Adult Learning - Decision n.2012 - 3853/001-001	207.654,91	126.752,14	126.698,59	61,0%	100,0%
Leonardo Funzionamento periodo 1.01.2013 - 31.12.2013	1.905.120,00	1.559.685,98	1.303.465,68	81,9%	83,6%
MLPS D.G. MDL - Conv." Proposta progettuale per le attività del fondo della Consiglieria Nazionale di	51.073,37	51.073,37	-	100,0%	0,0%
MLPS D.G. POF - DD 172/CONT/I/2008 del 23/12/08 - "Centro per cooperazione euromediterranea"	116.000,00	18.972,25	18.972,25	16,4%	100,0%
MLPS D.G. Terzo Settore - Organizzazione III Conferenza Nazionale dell'Associazionismo	31.000,00	-	-	0,0%	-
National Team of ECVET Experts 2012 - 2013 (365760-LLP-1-2011-1-IT-LEONARDO -ECVET-EXP)	96.363,52	49.295,58	41.964,94	51,2%	85,1%
Progetto "Central European Platform for an Ageing Society" - Chamber of Labour of Upper Austria	37.685,22	13.969,22	13.969,22	37,1%	100,0%
QUALVET@RO - Agreement 2010-4918/001-001 (Project n. 191183 LLP - 1-2010 1RO Leonardo-EQAVET)	1.255,26	1.255,26	1.255,26	100,0%	100,0%
Refernet Action 2011 - Agreement 2010-0115/GP/RPA/AG/Refernet - SA/002/10	340,28	340,28	340,28	100,0%	100,0%
Refernet Action 2013 - Agreement 2012-0126/GP/RPA/ReferNet - SGA/002/12	43.620,00	20.621,73	17.665,48	47,3%	85,7%
University of Jyvaskyla - ELGPN Grant 2013-2014	35.942,00	16.861,66	15.235,92	46,9%	90,4%
<b>Totale</b>	<b>71377490,06</b>	<b>56774153,94</b>	<b>43306269,2</b>	<b>0,795407</b>	<b>0,762781</b>

## • Piano di attività

Il **Piano di attività 2014**, articolato nelle componenti **istituzionale, FSE e altri finanziamenti** presenta uno stanziamento pari a circa 97,5 MI, con impegni e pagamenti in conto competenza rispettivamente per 79 MI e 41,1 MI. Complessivamente la **capacità previsionale di spesa (I/Sfco)** è pari all'**81%**, mentre la **velocità di cassa (P/I)** è pari al **52%**. Quest'ultimo dato risente fortemente della tempistica con cui sono state avviate le attività del programma Erasmus+.

Uscite 2014: stanziato, impegnato ed emesso in conto competenza (p.g.) per linea di finanziamento e relativi indici di capacità previsionale di spesa e velocità di cassa					
	Sfco	I	P	I/Sfco	P/I
Progetto NetWBL "Thematic Network Work based learning - Grant 2013-3720	20.914,00	-	-	0,00%	0,00%
Articolo 5 - Legge 9 agosto 2013 n.99	6.000.000,00	4.914.454,50	4.752.872,78	81,90%	96,70%
Centro Naz.Europass - 01.01.2013 - 31/.12.2013	13.416,95	13.416,95	13.416,95	100,00%	100,00%
Centro Naz.Europass - 01.01.2014 - 31.12.2014	208.500,00	116.230,18	94.751,10	55,70%	81,50%
CRNO Euroguidance - periodo 01.01.2013 - 31.12.2013	20.455,40	20.455,40	20.455,40	100,00%	100,00%
CRNO Euroguidance - periodo 01.01.2014 - 31.12.2014	170.000,00	123.400,72	100.115,57	72,60%	81,10%
D.D. 1002/2010 - MLPS D.G. Terzo Settore e Formazioni Sociali - Convenzione del 24/12/2012	56.632,22	1.123,08	1.123,08	2,00%	100,00%
D.D. 563/2008 - MLPS D.G. Terzo Settore e Formazioni Sociali - Convenzione del 24/12/2012	15.482,61	-	-	0,00%	0,00%
D.D. 690/2012 - MLPS D.G. Terzo Settore e Formazioni Sociali - Convenzione del 24/12/2012	85.921,36	4.064,41	4.064,41	4,70%	100,00%
DD. 1658/SegrDG/2014 "Monitoraggio e valutazione Piano Garanzia Giovani in Italia"	7.800,00	-	-	0,00%	0,00%
Enti diversi - CNEL - Contributo Isfol al Rapporto CNEL sul mercato del lavoro 2013-2014	40.000,00	40.000,00	40.000,00	100,00%	100,00%
EQF National Coordination Points - Project Number 378968 - LLP - 1-2012-1 IT-KAI-EQF-NCP	96.475,77	24.468,44	24.468,44	25,40%	100,00%
Erasmus plus funds per le azioni decentrate	33.824.925,00	33.824.925,00	-	100,00%	0,00%
Euroguidance PLOTEUS periodo 01.06.2014 - 31.05.2016 - Project n. 386403-LLP-1-2013-2-IT-KAI-Eurog	46.000,00	6.423,76	6.423,76	14,00%	100,00%
Finanziamento integrativo RETE ELGPN - 2014	26.000,00	22.806,40	22.655,40	87,70%	99,30%
FONDO SOCIALE EUROPEO 2007 - 2013	13.945.612,49	10.795.849,22	9.696.536,56	77,40%	89,80%
Implementation of the European Agenda for Adult Learning 2014 - 2015	35.189,91	29.239,19	29.239,19	83,10%	100,00%
Implementation of the European Agenda for Adult Learning - Decision n.2012 - 3853/001-001	196.578,11	117.541,41	117.541,41	59,80%	100,00%



## • Piano di attività

Uscite 2014: stanziato, impegnato ed emesso in conto competenza (p.g.) per linea di finanziamento e relativi indici di capacità previsionale di spesa e velocità di cassa					
	Sfco	I	P	I/Sfco	P/I
ISTITUZIONALE	38.788.988,45	26.771.345,21	24.768.952,38	69,00%	92,50%
Leonardo Funzionamento periodo 01/01/2014 - 31/12/2014	2.002.670,00	1.332.129,31	1.075.631,70	66,50%	80,70%
Leonardo Funzionamento periodo 1.01.2012 - 31.12.2012	490,19	490,19	490,19	100,00%	100,00%
M.L.S.P.S - D.G. Inclusione - Convenzione 19/0003706 del 30/12/2008 PRO.P "Politiche della disabili	112.273,42	60.707,15	45.786,55	54,10%	75,40%
MLPS D.G. Inclus.e Diritti Sociali - Oseervatorio Naz.le sulla condiz. delle persone con disabilità	76.861,44	31.351,10	1.516,20	40,80%	4,80%
MLPS D.G. Inclus.e Politiche Sociali - Vita Indipendente	26.000,00	6.833,40	6.833,40	26,30%	100,00%
MLPS D.G. PAPL -D.D. 179/CONT/III/2013 - Progetto "Post econdary vocational training courses"	120.000,00	100.192,01	100.192,01	83,50%	100,00%
MLPS D.G. POF - DD 29/cont/2006/VI - Progetto Sistema monitoraggio Fondi paritetici interprof.	719.500,00	457.875,60	2.999,03	63,60%	0,70%
MLPS DG Terzo Settore - Progetto di informatizzazione del Registro Nazionale delle Associazioni	235.000,00	-	-	0,00%	0,00%
National ECVET team 2014 - periodo 01/04/2014 - 31/12/2014	56.124,00	-	-	0,00%	0,00%
National Team of ECVET Experts 2012 - 2013 (365760-LLP-1-2011-1-IT-LEONARDO -ECVET-EXP)	68.182,42	-	-	0,00%	0,00%
Progetto "COLOR" - 2010-4648/001-001	9.871,82	9.871,82	9.871,82	100,00%	100,00%
Progetto EQF 2014 - Periodo 01/01/2014 - 31/12/2014	83.000,00	47.852,70	40.813,30	57,70%	85,30%
Refernet Action 2012 - Agreement 2011-FPA7/GP/RPA/Refernet - FA/001/11	4.831,14	4.831,14	4.831,14	100,00%	100,00%
Refernet Action 2014 - Agreement	43.620,00	38.323,16	34.290,31	87,90%	89,50%
Segreteria tecnica dell'Osservatorio nazionale sulla condizione delle persone con disabilità	344.568,30	42.890,47	42.890,47	12,40%	100,00%
University of Jyvaskyla - ELGPN Grant 2013-2014	83.820,88	75.833,43	75.833,43	90,50%	100,00%
<b>Totale</b>	<b>97.585.705,88</b>	<b>79.034.925,35</b>	<b>41.134.595,98</b>	<b>81,00%</b>	<b>52,00%</b>



## • Progetti per Unità organizzative

Nel **2013**, rispetto ai **70 progetti** presenti nei piani di attività il maggior numero (ad esclusione di quelli finanziati con il Programma Leonardo da Vinci) viene gestito pressoché equamente dalle **4 strutture dell'Istituto**; quelli di competenza dell'Ufficio Dirigenziale risorse umane e del Servizio statistico hanno carattere trasversale.

Si evidenzia che la **DG per le Politiche Attive e Passive del Lavoro (PAPL)** ha la titolarità del **maggior numero di progetti**, pari a **32**, il cui **costo medio supera i € 500.000,00**.

**Piani di attività FSE per DG committente con importi di macrovoci di spesa, numero progetti approvati e relativo costo medio**

CONV	Personale	Esperti	Società	Missioni	Seminari e Convegni	Stampa e Diffusione	Spese Generali	Totale	N. Progetti	Costo Medio
DG PAPL	€ 6.687.895,36	€ 12.824,00	€ 5.069.816,94	€ 286.200,00	€ 272.462,00	€ 219.125,00	€ 2.006.368,58	€ 14.554.691,88	17	€ 856.158,35
DG PSL	€ 2.136.579,38	-	€ 800.943,07	€ 85.652,90	€ 80.927,00	€ 55.427,02	€ 640.970,84	€ 3.800.500,21	7	€ 542.928,60
DG III Settore	€ 935.735,76	-	€ 363.500,00	€ 30.050,00	€ 12.600,00	€ 10.600,00	€ 280.751,95	€ 1.633.237,71	3	€ 544.412,57
DPO	€ 394.896,42	€ 135.207,02	€ 285.130,00	€ 13.800,00	-	-	€ 118.468,92	€ 947.502,36	2	€ 473.751,18

CRO	Personale	Esperti	Società	Missioni	Seminari e Convegni	Stampa e Diffusione	Spese Generali	Totale	N. Progetti	Costo Medio
DG PAPL	€ 1.679.530,30	€ 3.206,00	€ 1.091.404,06	€ 131.500,00	€ 99.262,00	€ 51.475,00	€ 499.584,35	€ 3.555.961,71	15	€ 237.064,11
DG PSL	€ 986.142,12	-	€ 272.991,68	€ 29.975,86	€ 21.850,00	€ 22.000,00	€ 295.842,57	€ 1.628.802,23	6	€ 271.467,04
DG III Settore	€ 170.797,19	-	€ 67.551,81	€ 7.000,00	€ 10.000,00	€ 4.800,00	€ 51.239,15	€ 311.388,15	2	€ 155.694,07

## • Fondo Sociale Europeo

Budget dei progetti FSE suddivisi per struttura 2013			
PROGETTI	Codice progetto	Preventivo finale	STRUTTURE
Inserimento e permanenza delle donne nei sistemi dell'innovazione e della ricerca scientifica e consolidamento dell'azione sul monitoraggio e la valutazione in chiave di genere	DPO.CON.D.41.055	€ 670.581,23	Struttura Inclusione Sociale
Sperimentazione della trasferibilità degli indirizzi operativi predisposti per la valutazione in chiave di genere alla valutazione sensibile alle diverse forme di discriminazione	DPO.CON.D.42.056	€ 289.853,22	Struttura Inclusione Sociale
Contributo al Monitoraggio dell'occupazione in Italia	LAV.CON.A.11.006	€ 200.704,82	Struttura Lavoro e Professioni
Servizi trasversali di coordinamento	LAV.CON.A.11.007	€ 930.979,57	Ufficio Dirigenziale delle Risorse Umane
Sviluppo e applicazione di servizi statistici e metodologici a supporto delle attività del PON	LAV.CON.A.11.066	€ 186.567,11	Servizio Statistico
Lavoro sommerso, economia informale e politiche per l'emersione	LAV.CON.A.13.008	€ 223.214,27	PS Mezzogiorno e Sviluppo locale
Consolidamento e ampliamento del programma Pro.P	LAV.CON.B.21.009	€ 547.638,32	PS PRO.P
Analisi di target specifici del mercato del lavoro	LAV.CON.B.21.010	€ 2.048.886,86	Struttura Lavoro e Professioni
Contrasto ai rischi di esclusione sociale e finanziaria	LAV.CON.B.22.012	€ 359.879,45	Struttura Inclusione Sociale
Contributo al Monitoraggio dell'occupazione in Italia	LAV.CRO.A.11.013	€ 65.287,46	Struttura Lavoro e Professioni
Servizi trasversali di coordinamento	LAV.CRO.A.11.014	€ 758.444,98	Ufficio Dirigenziale delle Risorse Umane

segue

Nel **2013**, in attuazione dei Programmi Operativi Nazionali “Governance e azioni di sistema” – Obiettivo 1 Convergenza e “Azioni di sistema” – Obiettivo 2 Competitività Regionale e Occupazione, i Piani di attività Isfol hanno previsto la realizzazione **di 52 progetti**, di cui **29 per l’Obiettivo Convergenza e 23 per l’Obiettivo Competitività Regionale e Occupazione**, distribuiti tra le strutture e gli altri uffici dell’Istituto, in funzione delle quattro committenze del MLPS: Direzione Generale per le Politiche Attive e Passive del Lavoro (cod. progetto PAP), Direzione Generale per le Politiche dei Servizi per il Lavoro (cod. progetto LAV), Direzione Generale per il Terzo Settore e le Formazioni Sociali (cod. progetto SOC), Dipartimento per i Diritti e le Pari Opportunità della Presidenza del Consiglio (cod. progetto DPO).

Il processo decisionale dei Piani di attività 2013 nasce dalle programmazioni degli anni precedenti, con stesura di piani biennali che di volta in volta hanno subito rimodulazioni.

## • Fondo Sociale Europeo

PROGETTI	Codice progetto	Preventivo finale	STRUTTURE
Sviluppo e applicazione di servizi statistici e metodologici a supporto delle attività del PON	LAV.CRO.A.11.067	€ 62.700,51	Servizio Statistico
Lavoro sommerso, economia informale e politiche per l'emersione	LAV.CRO.A.13.015	€ 58.766,01	PS Mezzogiorno e Sviluppo locale
Analisi di target specifici del mercato del lavoro	LAV.CRO.B.21.016	€ 522.991,13	Struttura Lavoro e Professioni
Consolidamento e ampliamento del programma Pro.P	LAV.CRO.B.21.017	€ 410.808,60	PS PRO.P
Progetto 1: Economia sociale e terzo settore	SOC.CON.B.23.001	€ 351.159,64	Struttura Inclusione Sociale
Progetto 2: Servizi Trasversali di Coordinamento	SOC.CON.C.31.002	€ 492.235,31	Ufficio Dirigenziale delle Risorse Umane
Progetto 3: Azioni di sistema per migliorare la qualità e le competenze nell'ambito dei servizi per l'inclusione e la coesione sociale	SOC.CON.C.31.003	€ 802.854,20	Struttura Inclusione Sociale
Progetto 1: Azioni di sistema per migliorare la qualità e le competenze nell'ambito dei servizi per l'inclusione e la coesione sociale	SOC.CRO.C.31.004	€ 190.753,51	Struttura Inclusione Sociale
Progetto 2: Servizi Trasversali di Coordinamento	SOC.CRO.C.31.005	€ 123.008,80	Ufficio Dirigenziale delle Risorse Umane
Scfit Aid	PAP.CON.A.14.020	€ 160.000,00	Servizio programmazione e sviluppo
Formazione e impresa formativa	PAP.CON.A.14.057	€ 625.458,75	Struttura Sistemi e Servizi formativi
Lo sviluppo dell'apprendistato e dei tirocini	PAP.CON.A.14.058	€ 563.484,52	Struttura Metodologie e Strumenti per le competenze e le transizioni
Domanda e offerta di formazione professionale e iniziale	PAP.CON.C.31.022	€ 1.720.841,22	Struttura Sistemi e Servizi formativi
Analisi e anticipazione dei fabbisogni professionali e delle competenze	PAP.CON.C.31.027	€ 1.739.552,24	Struttura Lavoro e Professioni
Indagine sulle transizioni scuola-lavoro	PAP.CON.C.31.028	€ 716.196,38	Struttura Lavoro e Professioni

## • Fondo Sociale Europeo

PROGETTI	Codice progetto	Preventivo finale	STRUTTURE
Servizi integrati di coordinamento	PAP.CON.C.31.029	€ 3.599.170,20	Ufficio Dirigenziale delle Risorse Umane
Apprendimento e certificazione delle competenze	PAP.CON.C.31.059	€ 1.314.284,72	Struttura Metodologie e Strumenti per le competenze e le transizioni
Valutazione delle competenze degli adulti: la metodologia PIAAC	PAP.CON.C.31.060	€ 1.439.236,23	PS Una nuova strategia per l'analisi e la valutazione delle competenze degli adulti: PIAAC
Sviluppo e applicazione di servizi statistici e metodologici a supporto delle attività del PON	PAP.CON.C.31.072	€ 186.042,06	Servizio Statistico
Politiche attive del Lavoro, Sviluppo territoriale e Mezzogiorno	PAP.CON.C.31.074	€ 757.555,79	PS Mezzogiorno e Sviluppo locale
Analisi e supporto alle fonti informative e monitoraggio del FSE	PAP.CON.E.54.030	€ 377.524,48	Struttura Sistemi e Servizi formativi
Governance, qualità dei sistemi e strumenti per la valutazione	PAP.CON.E.54.031	€ 684.714,27	Struttura Metodologie e Strumenti per le competenze e le transizioni
Strumenti per la gestione di azioni finanziate con FSE	PAP.CON.E.54.032	€ 358.027,15	Ufficio Dirigenziale delle Risorse Finanziarie e Tecniche
Cooperazione transnazionale	PAP.CON.F.61.033	€ 231.197,27	PS Cooperazione transnazionale
Cooperazione transnazionale A.T. Regioni	PAP.CON.F.62.034	€ 228.173,27	PS Cooperazione transnazionale
Supporti specifici alla DG PAPL	PAP.CON.G.71.035	€ 27.705,44	Struttura Sistemi e Servizi formativi
Scfit Aid	PAP.CRO.A.14.038	€ 40.000,00	Servizio programmazione e sviluppo
Formazione e impresa formativa	PAP.CRO.A.14.062	€ 224.589,62	Struttura Sistemi e Servizi formativi
Lo sviluppo dell'apprendistato e dei tirocini	PAP.CRO.A.14.063	€ 153.894,02	Struttura Metodologie e Strumenti per le competenze e le transizioni

segue

## • Fondo Sociale Europeo

PROGETTI	Codice progetto	Preventivo finale	STRUTTURE
Domanda e offerta di formazione professionale e iniziale	PAP.CRO.C.31.040	€ 434.619,88	Struttura Sistemi e Servizi formativi
Analisi e anticipazione dei fabbisogni professionali e delle competenze	PAP.CRO.C.31.045	€ 425.185,14	Struttura Lavoro e Professioni
Indagine sulle transizioni scuola-lavoro	PAP.CRO.C.31.046	€ 193.546,75	Struttura Lavoro e Professioni
Servizi integrati di coordinamento	PAP.CRO.C.31.047	€ 918.851,86	Ufficio Dirigenziale delle Risorse Umane
Apprendimento e certificazione delle competenze	PAP.CRO.C.31.064	€ 338.508,23	Struttura Metodologie e Strumenti per le competenze e le transizioni
Valutazione delle competenze degli adulti: la metodologia PIAAC	PAP.CRO.C.31.065	€ 359.789,81	PS Una nuova strategia per l'analisi e la valutazione delle competenze degli adulti: PIAAC
Sviluppo e applicazione di servizi statistici e metodologici a supporto delle attività del PON	PAP.CRO.C.31.073	€ 62.692,55	Servizio Statistico
Politiche attive del Lavoro, Sviluppo territoriale e Mezzogiorno	PAP.CRO.C.31.075	€ 189.111,37	PS Mezzogiorno e Sviluppo locale
Cooperazione transnazionale	PAP.CRO.D.41.048	€ 82.096,10	PS Cooperazione transnazionale
Cooperazione transnazionale - A.T. Regioni	PAP.CRO.D.42.049	€ 54.690,13	PS Cooperazione transnazionale
Analisi e supporto alle fonti informative e monitoraggio del FSE	PAP.CRO.E.51.050	€ 36.427,95	Struttura Sistemi e Servizi formativi
Governance, qualità dei sistemi e strumenti per la valutazione	PAP.CRO.E.51.051	€ 71.078,64	Struttura Metodologie e Strumenti per le competenze e le transizioni

## • Fondo Sociale Europeo

Nel **2014**, rispetto al precedente anno, il numero dei **progetti** è aumentato ed è pari a **78**, con una distribuzione differente tra le unità organizzative rispetto al 2013. Per quanto riguarda il **FSE**, i progetti finanziati sono **52**, di cui 30 a titolarità della DG PAPL che rappresentano un valore di budget pari ad € 10.415.466,54 (81% del budget complessivo FSE). I **prodotti realizzati e completati**, alla chiusura di tutte le attività residue della programmazione dei Fondi Strutturali 2007-2013, sono **520** rispetto ai 650 del 2013.

Budget dei progetti FSE suddivisi per struttura 2014			
Progetti	Codice progetto	Preventivo finale	Strutture
Analisi delle dinamiche e delle politiche regionali di inserimento lavorativo dei giovani	2014.FSE.PAP.CON.B.22.014	€ 116.694,85	Struttura Lavoro e Professioni
Analisi delle dinamiche e delle politiche regionali di inserimento lavorativo dei giovani	2014.FSE.PAP.CRO.B.22.035	€ 5.000,00	Struttura Lavoro e Professioni
Analisi e Valutazione delle competenze degli adulti: la metodologia PIAAC	2014.FSE.PAP.CON.C.31.018	€ 499.743,90	P.S. Analisi e valutazione delle competenze degli adulti: metodologia PIAAC nazionale ed internazionale
Analisi e Valutazione delle competenze degli adulti: la metodologia PIAAC	2014.FSE.PAP.CRO.C.31.039	€ 5.000,00	P.S. Analisi e valutazione delle competenze degli adulti: metodologia PIAAC nazionale ed internazionale
Attività di supporto metodologico alle analisi statistiche per l'osservazione e la valutazione delle politiche per il lavoro e la formazione	2014.FSE.PAP.CON.B.22.016	€ 363.367,30	Servizio Statistico
Attività di supporto metodologico alle analisi statistiche per l'osservazione e la valutazione delle politiche per il lavoro e la formazione	2014.FSE.PAP.CRO.B.22.037	€ 3.000,00	Servizio Statistico
Cooperazione transnazionale	2014.FSE.PAP.CON.F.61.020	€ 216.610,45	P.S. Cooperazione transnazionale
Cooperazione transnazionale	2014.FSE.PAP.CRO.D.41.040	€ 17.500,00	P.S. Cooperazione transnazionale
Cooperazione transnazionale - AT Regioni	2014.FSE.PAP.CON.F.62.021	€ 178.610,45	P.S. Cooperazione transnazionale
Cooperazione transnazionale - AT Regioni	2014.FSE.PAP.CRO.D.42.041	€ 11.500,00	P.S. Cooperazione transnazionale
Formazione e impresa formativa	2014.FSE.PAP.CON.A.14.010	€ 665.880,52	Struttura Sistemi e Servizi formativi
Formazione e impresa formativa	2014.FSE.PAP.CRO.A.14.031	€ 8.000,00	Struttura Sistemi e Servizi formativi
Governance, qualità dei sistemi e strumenti per la valutazione	2014.FSE.PAP.CON.E.54.019	€ 291.586,02	Struttura Metodologie e Strumenti per le competenze e le transizioni
Governance, qualità dei sistemi e strumenti per la valutazione	2014.FSE.PAP.CRO.E.51.042	€ 34.699,37	Struttura Metodologie e Strumenti per le competenze e le transizioni

segue

## • Fondo Sociale Europeo

Progetti	Codice progetto	Preventivo finale	Strutture
Il sistema nazionale di certificazione e validazione delle competenze per la mobilità lavorativa e professionale	2014.FSE.PAP.CON.A.12.008	€ 1.004.851,63	Struttura Metodologie e Strumenti per le competenze e le transizioni
Il sistema nazionale di certificazione e validazione delle competenze per la mobilità lavorativa e professionale	2014.FSE.PAP.CRO.A.12.029	€ 6.000,00	Struttura Metodologie e Strumenti per le competenze e le transizioni
Implementazione dei sistemi di valutazione delle politiche per l'occupabilità	2014.FSE.PAP.CON.B.22.013	€ 944.153,76	Struttura di supporto e coordinamento tecnico-scientifico al Direttore di Dipartimento Sistemi Formativi
Implementazione dei sistemi di valutazione delle politiche per l'occupabilità	2014.FSE.PAP.CRO.B.22.034	€ 249.879,88	Struttura di supporto e coordinamento tecnico-scientifico al Direttore di Dipartimento Sistemi Formativi
Implementazione e sviluppo di strumenti per favorire l'adattabilità della forza lavoro occupata e/o in cerca di occupazione	2014.FSE.PAP.CON.A.11.007	€ 466.934,02	Struttura Lavoro e Professioni
Implementazione e sviluppo di strumenti per favorire l'adattabilità della forza lavoro occupata e/o in cerca di occupazione	2014.FSE.PAP.CRO.A.11.028	€ 111.233,53	Struttura Lavoro e Professioni
Lo sviluppo dell'apprendistato e dei tirocini	2014.FSE.PAP.CON.A.14.009	€ 531.916,75	Struttura Metodologie e Strumenti per le competenze e le transizioni
Lo sviluppo dell'apprendistato e dei tirocini	2014.FSE.PAP.CRO.A.14.030	€ 5.000,00	Struttura Metodologie e Strumenti per le competenze e le transizioni
Osservazione e analisi degli interventi per l'occupabilità	2014.FSE.PAP.CON.B.22.015	€ 316.090,85	Struttura Sistemi e Servizi formativi
Osservazione e analisi degli interventi per l'occupabilità	2014.FSE.PAP.CRO.B.22.036	€ 9.000,00	Struttura Sistemi e Servizi formativi
Politiche per l'occupabilità e sviluppo territoriale	2014.FSE.PAP.CON.B.22.017	€ 798.139,77	P.S. Mezzogiorno e sviluppo locale
Politiche per l'occupabilità e sviluppo territoriale	2014.FSE.PAP.CRO.B.22.038	€ 6.000,00	P.S. Mezzogiorno e sviluppo locale
Scift Aid	2014.FSE.PAP.CON.A.14.011	€ 28.800,00	Struttura di supporto e coordinamento tecnico-scientifico al Direttore di Dipartimento Sistemi Forma
Scift Aid	2014.FSE.PAP.CRO.A.14.032	€ 7.200,00	Struttura di supporto e coordinamento tecnico-scientifico al Direttore di Dipartimento Sistemi Formativi
Servizi integrati di coordinamento	2014.FSE.PAP.CON.B.21.012	€ 3.508.073,49	Ufficio dirigenziale per la gestione delle risorse umane
Servizi integrati di coordinamento	2014.FSE.PAP.CRO.B.21.033	€ 5.000,00	Ufficio dirigenziale per la gestione delle risorse umane
Consolidamento e ampliamento del programma Pro.P	2014.FSE.LAV.CON.B.21.009	€ 11.146,28	P.S. Pro.P.
Consolidamento e ampliamento del programma Pro.P	2014.FSE.LAV.CRO.B.21.017	€ 21.342,46	P.S. Pro.P.



## • Fondo Sociale Europeo

Progetti	Codice progetto	Preventivo finale	Strutture
Contrasto al lavoro irregolare	2014.FSE.LAV.CON.A.13.003	€ 171.883,15	P.S. Mezzogiorno e sviluppo locale
Contrasto al lavoro irregolare	2014.FSE.LAV.CRO.A.13.025	€ 38.970,73	P.S. Mezzogiorno e sviluppo locale
Contrasto alla povertà e all'esclusione finanziaria	2014.FSE.LAV.CON.B.22.006	€ 25.000,00	Struttura Inclusione Sociale
Contributo al Monitoraggio dell'occupazione in Italia	2014.FSE.LAV.CON.A.11.006	€ 21.500,00	Struttura Lavoro e Professioni
Contributo al Monitoraggio dell'occupazione in Italia	2014.FSE.LAV.CRO.A.11.013	€ 7.500,00	Struttura Lavoro e Professioni
Estensione del progetto Pro.P	2014.FSE.LAV.CON.B.21.005	€ 27.500,00	P.S. Pro.P.
Estensione del progetto Pro.P	2014.FSE.LAV.CRO.B.21.027	€ 15.000,00	P.S. Pro.P.
Lavoro sommerso, economia informale e politiche per l'emersione	2014.FSE.LAV.CON.A.13.008	€ 9.000,00	P.S. Mezzogiorno e sviluppo locale
Lavoro sommerso, economia informale e politiche per l'emersione	2014.FSE.LAV.CRO. A.13.015	€ 13.000,00	P.S. Mezzogiorno e sviluppo locale
Valorizzazione delle informazioni disponibili per l'analisi dei mercati del lavoro regionali a supporto delle politiche attive	2014.FSE.LAV.CON.B.21.004	€ 1.011.431,48	Struttura Lavoro e Professioni
Valorizzazione delle informazioni disponibili per l'analisi dei mercati del lavoro regionali e supporto delle politiche attive	2014.FSE.LAV.CRO. B.21.026	€ 257.857,93	Struttura Lavoro e Professioni
Analisi di target specifici del mercato del lavoro	2014.FSE.LAV.CON.B.21.010	€ 54.494,20	Struttura Lavoro e Professioni
Analisi di target specifici del mercato del lavoro	2014.FSE.LAV.CRO. B.21.016	€ 17.060,68	Struttura Lavoro e Professioni
Monitoraggio dei piani di zona e supporto alla sperimentazione della nuova social card	2014.FSE.SOC.CON.C.31.002	€ 80.645,42	Struttura Inclusione Sociale
Monitoraggio dei piani di zona e supporto alla sperimentazione della nuova social card	2014.FSE.SOC.CRO.C.31.024	€ 13.213,92	Struttura Inclusione Sociale
L'economia sociale: soggetti, metodi e strumenti per l'innovazione	2014.FSE.SOC.CON.B.23.001	€ 82.319,49	Struttura Inclusione Sociale
Supporto semestre Presidenza Italiana UE realizzazione eventi D.G. Terzo Settore	2014.FSE.SOC.CON.C.31.003	€ 172.603,94	Struttura Inclusione Sociale
Supporto semestre Presidenza Italiana UE realizzazione eventi D.G. Terzo Settore	2014.FSE.SOC.CRO.C.31.025	€ 51.085,66	Struttura Inclusione Sociale
Valorizzazione del SIONP nel Piano d' Azione Nazionale sulla responsabilità sociale d'impresa e territoriale	2014.FSE.SOC.CRO.C.31.023	€ 9.000,00	Struttura Inclusione Sociale
Linee di intervento per favorire l'inclusione socio-lavorativa delle donne vittime di violenza e supporto alla capacity building delle Regioni Convergenza sui temi delle pari opportunità	2014.FSE.DPO.CON.D.41.022	€ 300.000,00	Struttura Inclusione Sociale
<b>Totale</b>		<b>€ 12.827.021,88</b>	



## • Programma Leonardo da Vinci

Programma Leonardo da Vinci. Distribuzione e budget dei progetti per annualità 2010-2013				
annualità	progetti assegnati			totale pagato ai beneficiari
		valore	numero	
2013	LEO01: Placements initial vocational training	€ 7.219.636,68	40	€ 2.597.541,99
	LEO02: Placements for people in labour market	€ 14.060.903,21	73	€ 4.943.070,22
	LEO03: Mobility for professionals in VET	€ 1.196.712,68	23	€ 419.886,31
	LEO04: Partnerships	€ 1.458.000,00	76	€ 235.200,00
	LEO05: Transfer of innovation	€ 7.004.307,12	24	€ 0,00
	LEO06: Preparatory visits	€ 0,00	0	€ 0,00
		<b>€ 30.939.559,69</b>	<b>236</b>	<b>€ 8.195.698,52</b>
2012	LEO01: Placements initial vocational training	€ 7.173.301,08	42	€ 5.762.945,62
	LEO02: Placements for people in labour market	€ 12.958.431,61	55	€ 10.361.159,67
	LEO03: Mobility for professionals in VET	€ 1.217.627,10	21	€ 1.002.886,63
	LEO04: Partnerships	€ 1.356.000,00	72	€ 811.200,00
	LEO05: Transfer of innovation	€ 6.396.769,52	22	€ 2.558.707,81
	LEO06: Preparatory visits	€ 147.006,60	104	€ 125.523,71
		<b>€ 29.249.135,91</b>	<b>316</b>	<b>€ 20.622.423,44</b>
2011	LEO01: Placements initial vocational training	€ 6.335.107,01	32	€ 6.120.442,58
	LEO02: Placements for people in labour market	€ 11.006.313,57	59	€ 10.208.228,01
	LEO03: Mobility for professionals in VET	€ 1.131.636,73	23	€ 1.053.436,89
	LEO04: Partnerships	€ 1.344.000,00	73	€ 1.083.300,00
	LEO05: Transfer of innovation	€ 6.335.011,86	22	€ 5.148.009,50
	LEO06: Preparatory visits	€ 159.169,00	109	€ 133.734,25
		<b>€ 26.311.238,17</b>	<b>318</b>	<b>€ 23.747.151,23</b>
2010	LEO01: Placements initial vocational training	€ 6.550.439,06	40	€ 6.262.581,41
	LEO02: Placements for people in labour market	€ 9.730.580,56	48	€ 9.160.390,52
	LEO03: Mobility for professionals in VET	€ 1.069.642,33	22	€ 963.213,63
	LEO04: Partnerships	€ 1.452.000,00	78	€ 1.362.500,00
	LEO05: Transfer of innovation	€ 6.811.843,59	24	€ 6.567.838,12
	LEO06: Preparatory visits	€ 150.529,00	98	€ 123.992,94
		<b>€ 25.765.034,54</b>	<b>310</b>	<b>€ 24.440.516,62</b>

**L'Agenzia Nazionale** nel **2013** ha gestito **236** progetti/beneficiari dell'annualità 2013 e **197** del 2012 non ancora conclusi. Si evidenzia che nel corso delle annualità 2010-2013 il **budget** è costantemente **aumentato.**

## Erasmus+ 2014/2020 è il nuovo programma

**europeo** per l'educazione, la formazione, la gioventù e lo sport, che integra in un unico dispositivo diversi programmi del periodo 2007/2013: Lifelong Learning Programme (Comenius, Erasmus, Leonardo da Vinci, Grundtvig), Gioventù in Azione, Erasmus Mundus, Tempus, Alfa, Edulink e la cooperazione bilaterale con i paesi industrializzati.

L'Isfol dal 1° gennaio 2014 è incaricato dal Ministero del Lavoro e delle Politiche Sociali come **Agenzia Nazionale Erasmus+ Isfol**.

Programma Erasmus +. Distribuzione e budget dei progetti		
azioni	budget	n. progetti finanziati
KA1	€ 25.380.670,60	98
KA2	€ 8.415.828,00	24
<b>totale</b>	<b>€ 33.796.498,60</b>	<b>122</b>

### Le due linee di finanziamento

che l'Agenzia Nazionale Erasmus+ Isfol è chiamata a gestire sono:

#### - la **mobilità individuale (KA1)**

che favorirà l'apprendimento di studenti in formazione professionale, apprendisti, giovani neodiplomati e neo-qualificati, docenti, formatori e operatori della formazione professionale.

#### - i **partenariati strategici (KA2)**

una delle quattro misure dell'azione "Cooperazione per l'innovazione e lo scambio di buone prassi" per sostenere la modernizzazione e il rafforzamento dei sistemi di istruzione e formazione.

I **progetti** selezionati e che saranno finanziati nel 2015 sono **98** della linea **KA1** e **24** della linea **KA2** per un **budget complessivo di € 33.796.498,60** .

## • Altre iniziative attive

## Le attività progettuali e di assistenza dell'Isfol inerenti Programmi Comunitari, accordi, convenzioni con soggetti nazionali e/o internazionali

rappresentano una fetta importante del fenomeno programmatico, non tanto per la loro consistenza finanziaria quanto per la visibilità ottenuta a livello nazionale ed internazionale, per la qualità dell'assistenza tecnica, per la partecipazione a network internazionali di cooperazione e ricerca.

I soggetti esterni con i quali l'Isfol intraprende rapporti professionali spaziano infatti da enti di ricerca, Commissione europea, enti locali, ministeri, università, ecc.

**Nel 2013 si contano 65 iniziative attive**, di cui 18 riguardanti progetti internazionali compreso Leonardo da Vinci. Il **75%** riguardano rapporti instaurati **con soggetti nazionali**, il 25% con soggetti internazionali.

Rispetto al totale, **le iniziative senza scambio economico** sono **43**, di cui 9 siglate nello stesso anno. Il 25% sono stipulate con enti di ricerca o istituti o agenzie o fondazioni. Il 46% delle iniziative sono inerenti collaborazioni e partenariati su tematiche di interesse comune, a seguire il 19% sono per assistenza tecnica.

Rispetto alla tipologia dell'atto, con il **44%** prevalgono i **protocolli d'intesa**, di cui gran parte stipulati con enti locali e Ministeri.

## • Altre iniziative attive

**Nel 2014** si contano complessivamente **56 iniziative attive**, di cui **15** riguardano rapporti instaurati con **soggetti internazionali** e **41** con **soggetti nazionali**.

Dal punto di vista dell'oggetto del rapporto instaurato, **più di un terzo sono collaborazioni e partenariati utilizzati per interscambio di conoscenze**, mentre rispetto alla tipologia del contraente una buona fetta riguarda rapporti con Ministeri, Enti locali e Commissione Europea.

Iniziative attive distinte per tipologia del contraente e tipologia del lavoro							
al 2014	Tipologia contraente						
Tipologia del lavoro	Enti di ricerca/ Istituti /Agenzie/ Fondazioni	altro	Commission e Europea	Enti locali	Ministeri	Università	Totale
altro				1			1
assistenza tecnica				5	4		9
attuazione progetto/ricerca		1	3		5		9
collaborazioni/partenariati su determinate tematiche	4	6		2	3	4	19
Erasmus+			2				2
rete europea	1		5			1	7
sperimentazioni/modelli		1		1	1		3
tirocinio						2	2
web, digitale, banche dati	3			1			4
<b>Totale</b>	<b>8</b>	<b>8</b>	<b>10</b>	<b>10</b>	<b>13</b>	<b>8</b>	<b>56</b>

## • Altre iniziative attive

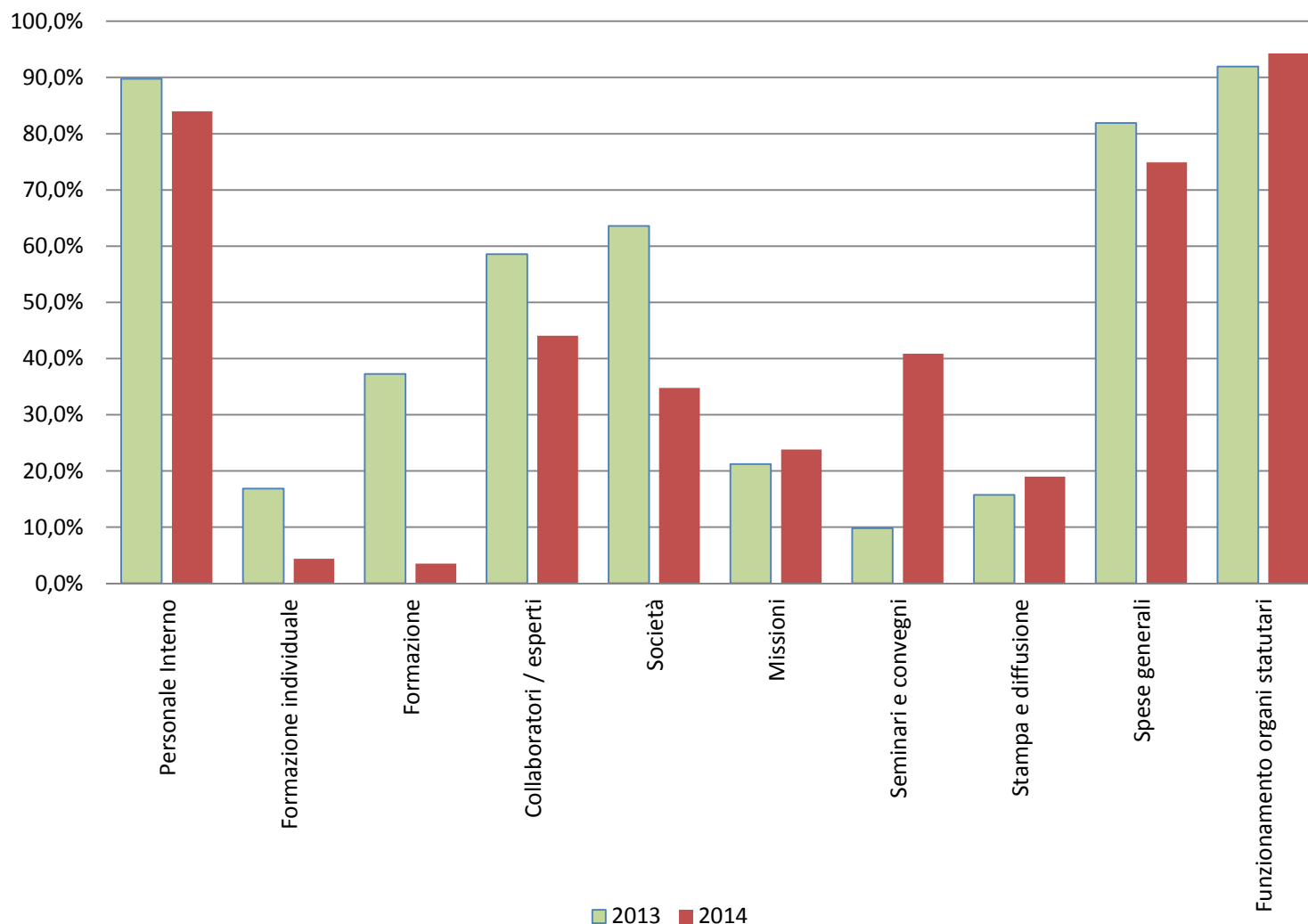
Se consideriamo la **scadenza** delle iniziative, **oltre la metà delle stesse non proseguirà oltre il 2015.**

**Poco più della metà** sono basati su accordi che **non prevedono scambi di tipo economico** o quantomeno che non hanno dato luogo all'accertamento delle relative risorse nell'esercizio considerato.

Iniziative attive distinte per tipologia del lavoro, scadenza e scambio economico								
Tipologia del lavoro	Scadenza					Scambio economico		
	2014	2015	2016	Oltre	Totale	X	E	U
altro		1			1	1		
assistenza tecnica	2	4	1	2	9	6	2	1
attuazione progetto/ricerca	2	3	3	1	9	1	8	
collaborazioni/parteneriati su determinate tematiche	4	2	2	11	19	15	2	2
Erasmus+		2			2		2	
rete europea		6	1		7	1	6	
sperimentazioni/modelli	1	1		1	3	1	1	1
tirocinio		1	1		2	2		
web, digitale, banche dati	2			2	4	2		2
<b>Totale</b>	<b>11</b>	<b>20</b>	<b>8</b>	<b>17</b>	<b>56</b>	<b>29</b>	<b>21</b>	<b>6</b>

Legenda: X a titolo gratuito E entrate U uscite

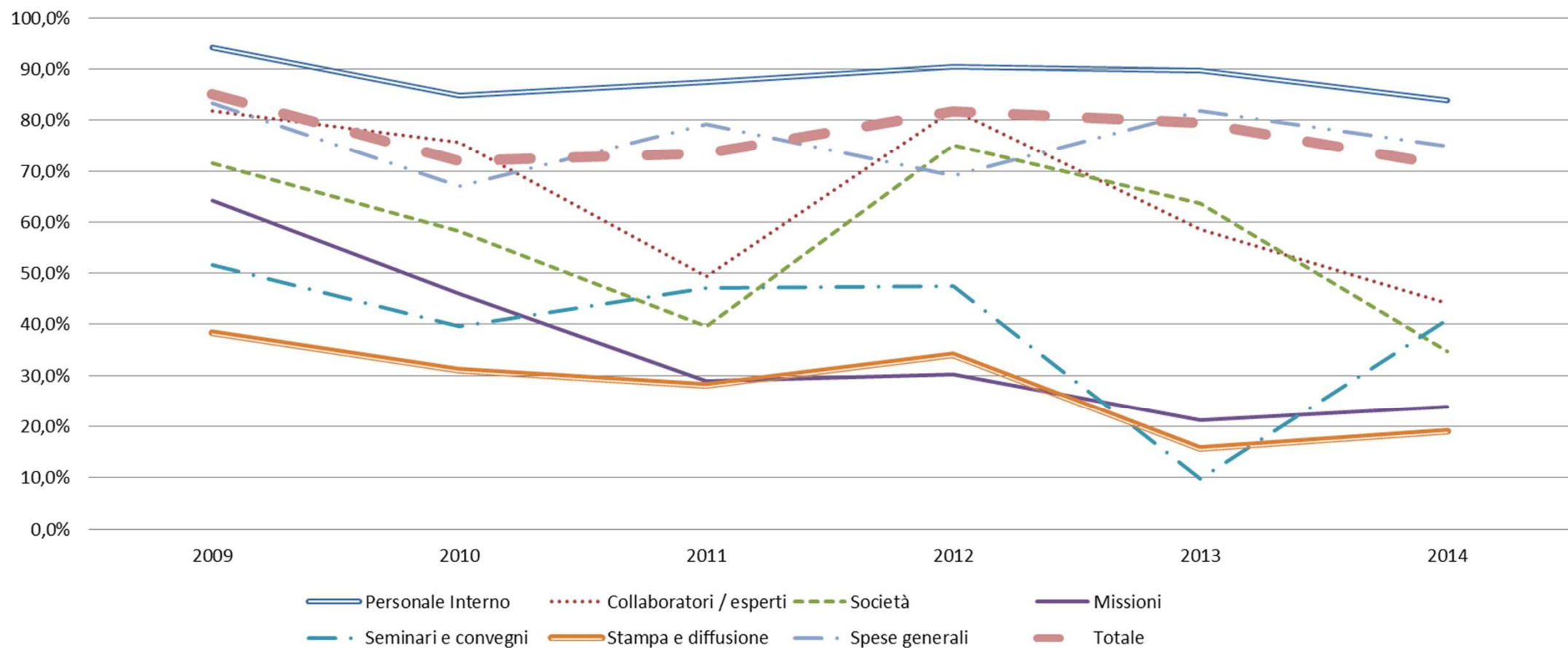
Capacità previsionale di spesa (I/Sfco) per macrovoci di spesa 2013-2014



La **capacità previsionale di** spesa individuata tra gli indicatori previsti nel Bilancio di previsione dell'esercizio **2013** era ritenuta buona se venivano assunti impegni in misura uguale o **superiore al 65%** degli stanziamenti previsti nel bilancio di previsione 2013. La **performance complessiva è stata del 79,5%**.

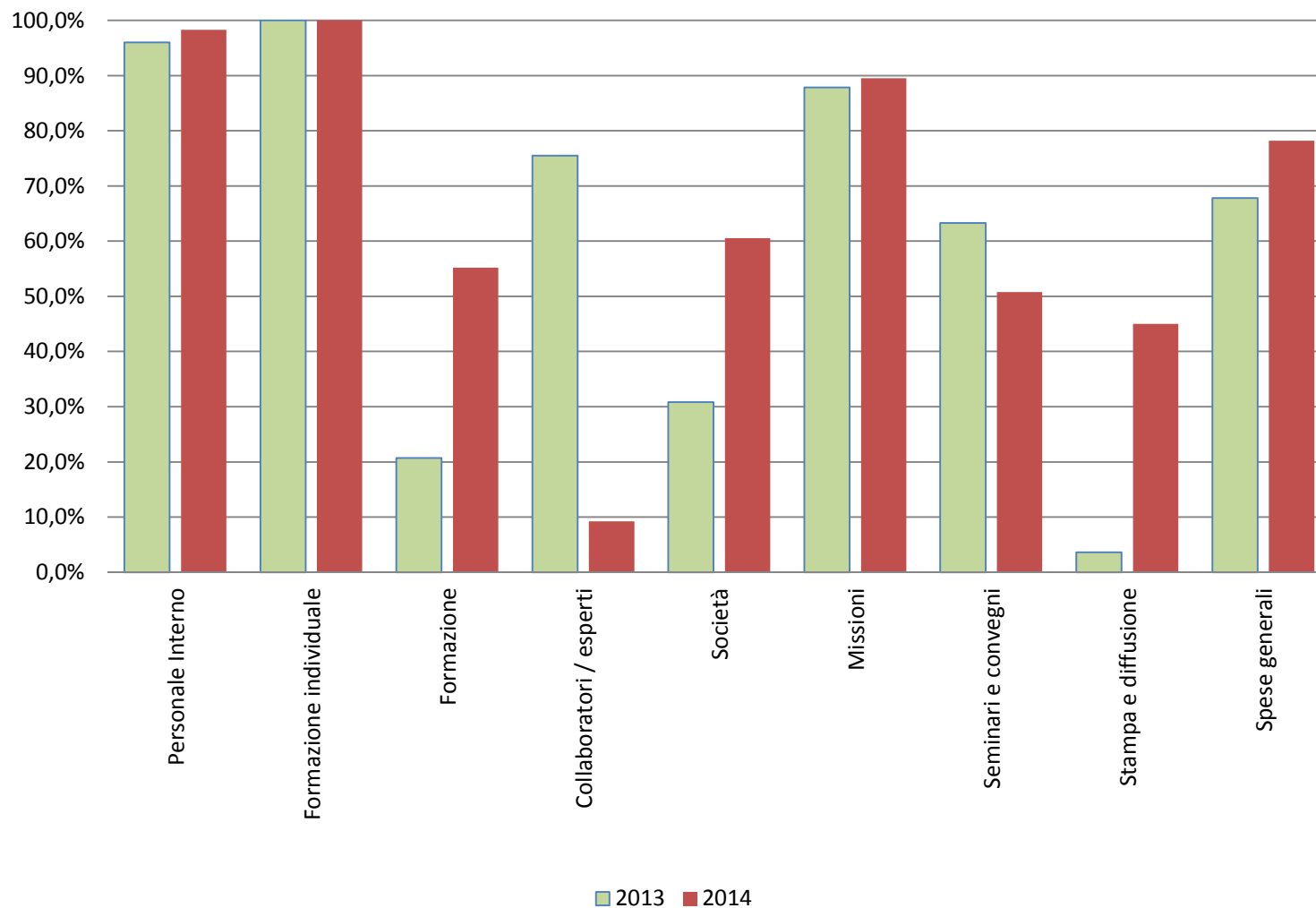
**Nel 2014** (escludendo il programma Erasmus+ dal calcolo) si registra un valore complessivo pari **al 71%**.

## Capacità previsionale di spesa (I/Sfco) per macrovoce di spesa negli anni 2009-2014



## • Velocità di cassa

Velocità di cassa (P/I) per macrovoci di spesa 2013-2014

La **velocità di cassa**

individuata tra gli indicatori previsti nel Bilancio di previsione dell'esercizio

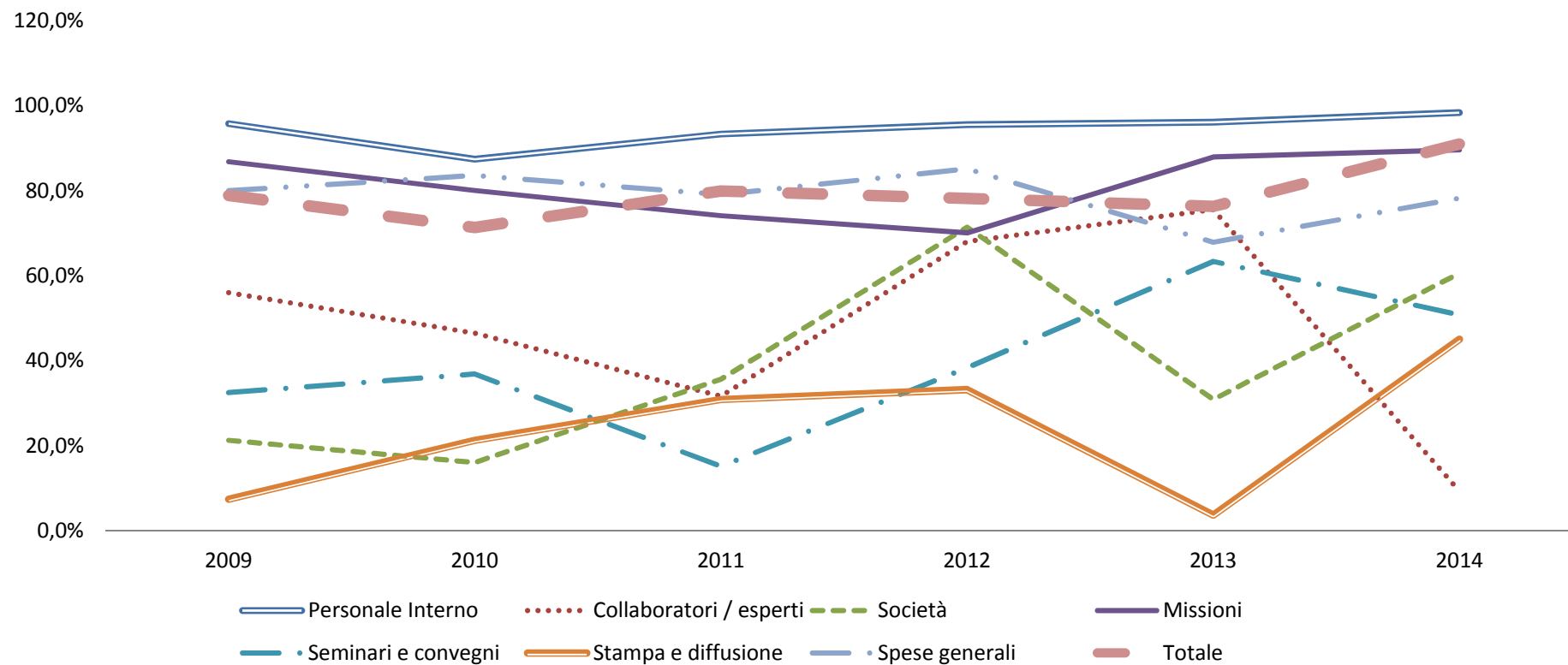
**2013** si riteneva buona se il totale dei pagamenti fosse stata uguale o **superiore al 75%** degli impegni assunti nello stesso anno. La **performance nel complesso è stata del 76,3%**.

Nel **2014** (escludendo il programma Erasmus+ dal calcolo) si registra un valore complessivo che si attesta **al 91%**.



## • Velocità di cassa

## Velocità di cassa (P/I) per macrovoce di spesa negli anni 2009-2014



## • I risultati conseguiti

Per analizzare la realizzazione delle attività dell'Istituto per i progetti FSE si prendono in considerazione, tranne per i progetti trasversali a supporto delle altre attività, le relazioni trimestrali di attività e dei prodotti presentati all'Autorità di Gestione del MLPS. I progetti afferenti ai due obiettivi Competitività regionale e occupazione e Convergenza, per la loro caratteristica di essere azioni di sistema, replicano in massima parte gli stessi contenuti e prodotti, differenziandosi solo per la ricaduta territoriale.

## Tipologia di prodotti programmati e realizzati per Piano di attività FSE

Piano di attività 2013	Prodotti programmati											Prodotti completati										
	letteratura grigia (report finali e intermedi)	monografie/articoli	organizzazione convegni, seminari, forum, workshop	manuali/guide	organizzazione/gest ione reti	materiali informativi e divulgativi	Documenti tecnici di lavoro	modellizzazioni siti	web/piattaforma informatica	data-base	totale	letteratura grigia (report finali e intermedi)	monografie/articoli	organizzazione convegni, seminarif orum, workshop	manuali/guide	organizzazione/gest ione reti	materiali informativi e divulgativi	Documenti tecnici di lavoro	modellizzazioni siti	web/piattaforma informatica	data-base	totale
Piano DPO	7	0	3	0	0	0	8	0	0	2	20	1	0	3	0	0	0	6	0	0	2	12
Piano PSL	36	9	6	3	0	2	12	0	0	0	68	5	2	3	1	0	2	4	0	0	0	17
Piano PAPL	206	28	18	4	12	10	286	2	16	24	606	158	34	6	2	10	4	360	0	10	14	598
Piano III Settore	15	2	4	2	0	0	0	0	2	2	27	15	2	2	0	0	0	0	0	2	2	23
<b>Totale</b>	<b>264</b>	<b>39</b>	<b>31</b>	<b>9</b>	<b>12</b>	<b>12</b>	<b>306</b>	<b>2</b>	<b>18</b>	<b>28</b>	<b>721</b>	<b>179</b>	<b>38</b>	<b>14</b>	<b>3</b>	<b>10</b>	<b>6</b>	<b>370</b>	<b>0</b>	<b>12</b>	<b>18</b>	<b>650</b>

## % Prodotti completati/programmati per Piano di attività FSE

Piano di attività 2013	letteratura grigia (report finali e intermedi)	monografie/articoli	organizzazione convegni, seminari, forum, workshop	manuali/guide	organizzazione/gest ione reti	materiali informativi e divulgativi	Documenti tecnici di lavoro	modellizzazioni siti	web/piattaforma informatica	data-base	totale
Piano DPO	14,3	n.p.	100,0	n.p.	n.p.	n.p.	75,0	n.p.	n.p.	100,0	60,0
Piano PSL	13,9	22,2	50,0	33,3	n.p.	100,0	33,3	n.p.	n.p.	n.p.	25,0
Piano PAPL	76,7	121,4	33,3	50,0	83,3	40,0	125,9	0,0	62,5	58,3	98,7
Piano III Settore	100,0	100,0	50,0	0,0	n.p.	n.p.	n.p.	n.p.	100,0	100,0	85,2
n.p. non previsto (laddove il prodotto non fosse programmato)											

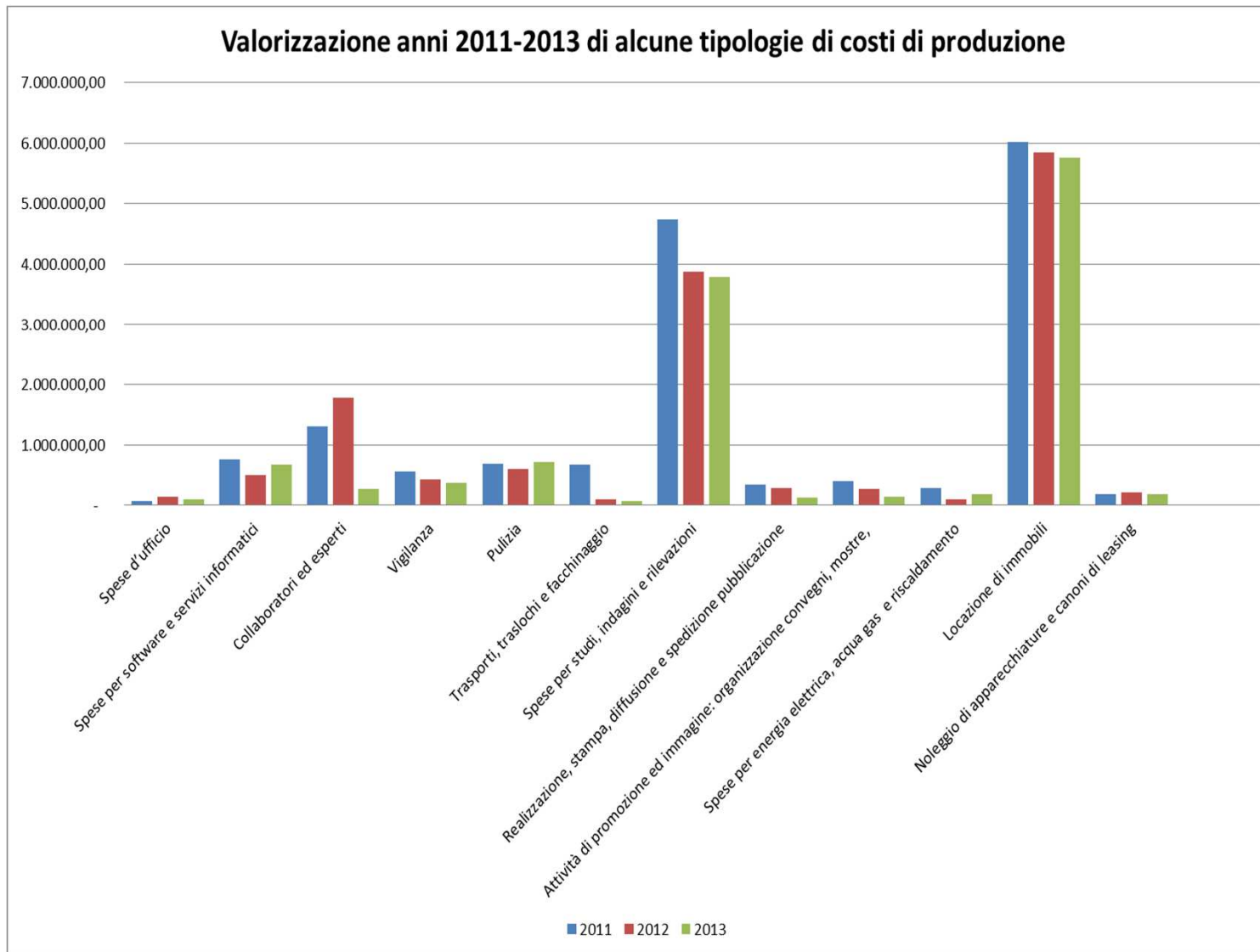
**Nel 2013 i  
prodotti  
completati in  
totale sono 650  
rispetto ad un  
programmato di 721.  
85,2% di  
realizzazione.**

## • I risultati conseguiti

**Nel 2014**, anno di chiusura e di compimento di tutte le attività residue della programmazione dei Fondi Strutturali 2007-2013, i **prodotti completati** in totale sono **520**, la maggior parte dei quali afferenti ai progetti a titolarità della DG PAPL.

Tipologia di prodotti realizzati per Piano di attività FSE											
Piano di attività 2014	Prodotti completati										totale
	letteratura grigia/ report finali e intermedi	monografie/articoli/comunicato stampa	organizzazione convegni, seminari, focus group, workshop, conferenze	manuali/linee guida	organizzazione/gestione reti	materiali informativi e divulgativi	Documenti tecnici di lavoro	modellizzazioni/monitoraggio	siti web/piattaforma informatica	data-base	
Piano PAPL	142	38	16	10	4	6	166	4	8	10	<b>404</b>
Piano PSL	26	20	7	1			14		4	4	<b>76</b>
Piano III Settore	5	3	8	4			12		2	2	<b>36</b>
Piano DPO							4				<b>4</b>
<b>totale</b>	<b>173</b>	<b>61</b>	<b>31</b>	<b>15</b>	<b>4</b>	<b>6</b>	<b>196</b>	<b>4</b>	<b>14</b>	<b>16</b>	<b>520</b>

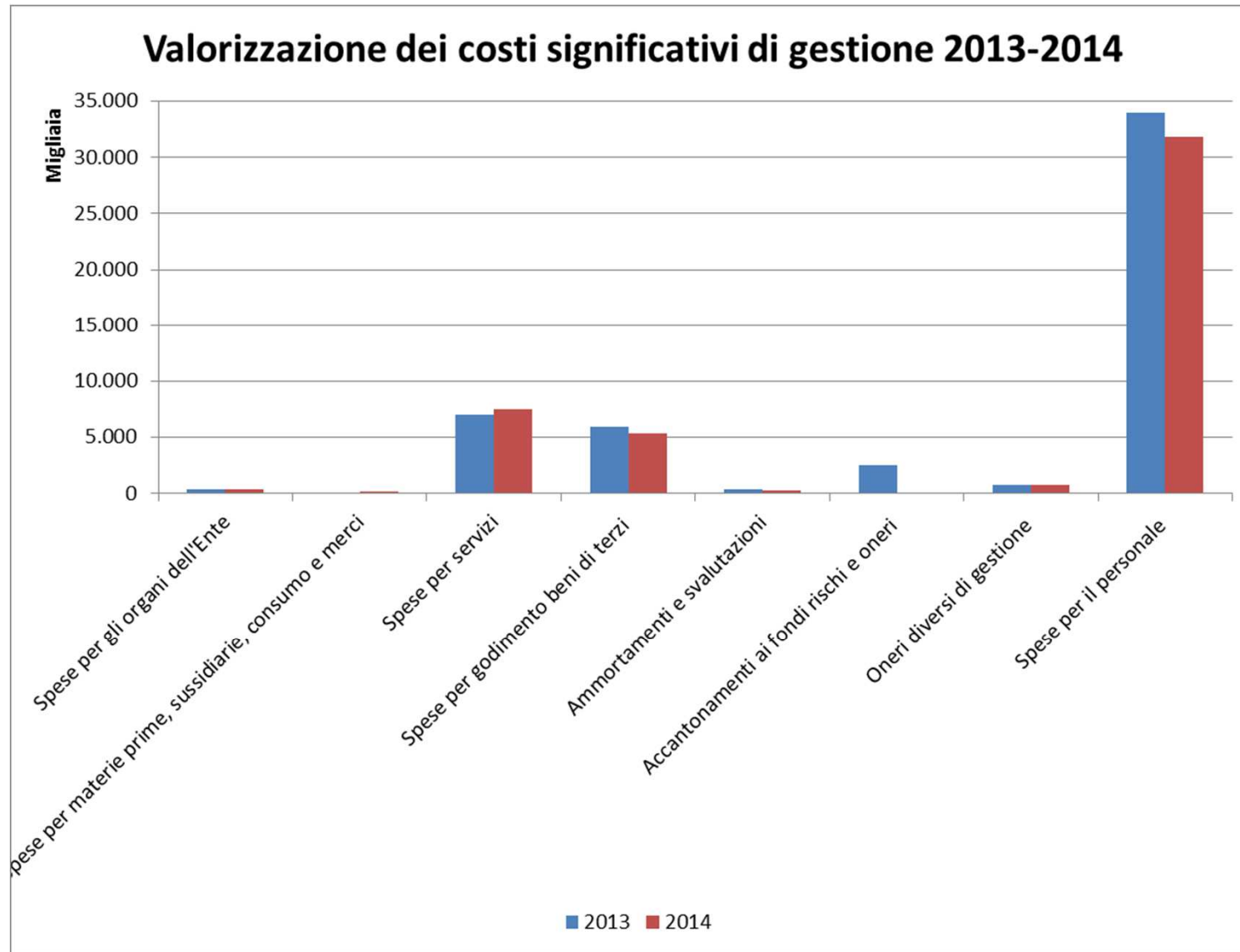
## • Andamento dei costi



Le **spese per software** e servizi informatici mostrano **una ripresa rispetto al 2012** per l'avvio di un complesso progetto di sviluppo ed adeguamento dell'infrastruttura, sia software che hardware dell'Ente.

Le evidenze dell'andamento dei costi nel triennio **2011-2013** mostrano: **drastico ridimensionamento** dei costi sostenuti per l'attivazione di **collaborazioni** coordinate e continuative ed **altre consulenze** per prestazioni professionali; **riduzione** progressiva delle spese per **affidamenti di studi/indagini/rilevazioni;** diminuzione delle spese per realizzazione **stampa, diffusione e pubblicazione;** assottigliamento delle spese per attività di **promozione e immagine, locazione immobili, vigilanza, trasporti, facchinaggio.**

## • Andamento dei costi



• **Tempi medi di pagamento**

Indicatore di tempestività dei pagamenti 2013 - 2014				
Descrizione capitolo di bilancio	Media capitolo		Media tot	
	anno 2013	anno 2014	anno 2013	anno 2014
Spese d'ufficio	23	23	41	32
Spese postali e telegrafiche	16			
Spese di consumo telefonico	68	49		
Spese per energia elettrica, acqua, gas e riscaldamento	54			
Acquisto di libri, riviste, giornali ed altre pubblicazioni	44	34		
Spese per pubblicità	7	10		
Accertamenti sanitari resi necessari dall'attività lavorativa e ader	23	17		
Spese per software e servizi informatici	38	33		
Noleggio di apparecchiature e canoni di leasing	43	22		
Premi di Assicurazione	54			
Manutenzione, esercizio e noleggio di mezzi di trasporto	31			
Realizzazione, stampa di pubblicazioni e traduzioni	17	14		
Attività di promozione e di immagine: organizzazione di convegni,	28	38		
Partecipazione a corsi, congressi, seminari e convegni	7	5		
Locazione di immobili ed oneri accessori	23	66		
Manutenzione ordinaria immobili in proprietà	9			
Manutenzione mobili e arredi	12	11		
Manutenzione attrezzature tecniche, macchine e strumentazione	16	14		
Vigilanza	72	48		
Pulizia	60	51		
Trasporti, traslochi e facchinaggio	63	26		
Smaltimento rifiuti tossici e nocivi	114	52		
Manutenzione ordinaria impianti	79	51		
Canoni, abbonamenti telefonici e servizi internet	99	55		
Spese per energia elettrica	79	51		
Pubblicazioni, stampe, prodotti mediali, diffusione e promozione	53	24		
Spese per traduzioni e interpretariato	30	27		
Spese per studi, indagini e rilevazioni	28	31		
Acquisti di impianti, attrezzature e macchinari	37	23		
Macchine d'ufficio	14	14		

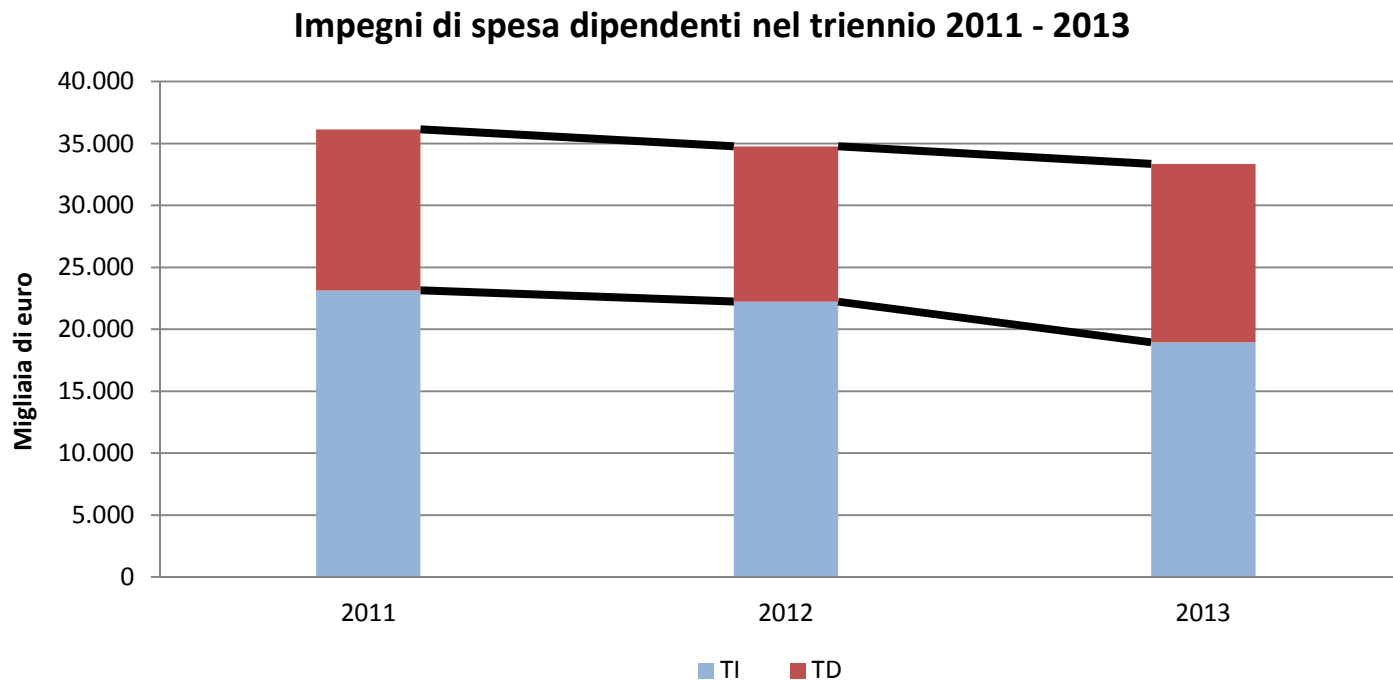
**L'indicatore di tempestività dei pagamenti**

viene calcolato come media aritmetica dei giorni che intercorrono fra la data di protocollo del documento e la data di emissione del mandato.

**Tempi medi** registrati:

- **2014 = 32 giorni**
- **2013 = 41 giorni**
- **2012 = 57 giorni.**

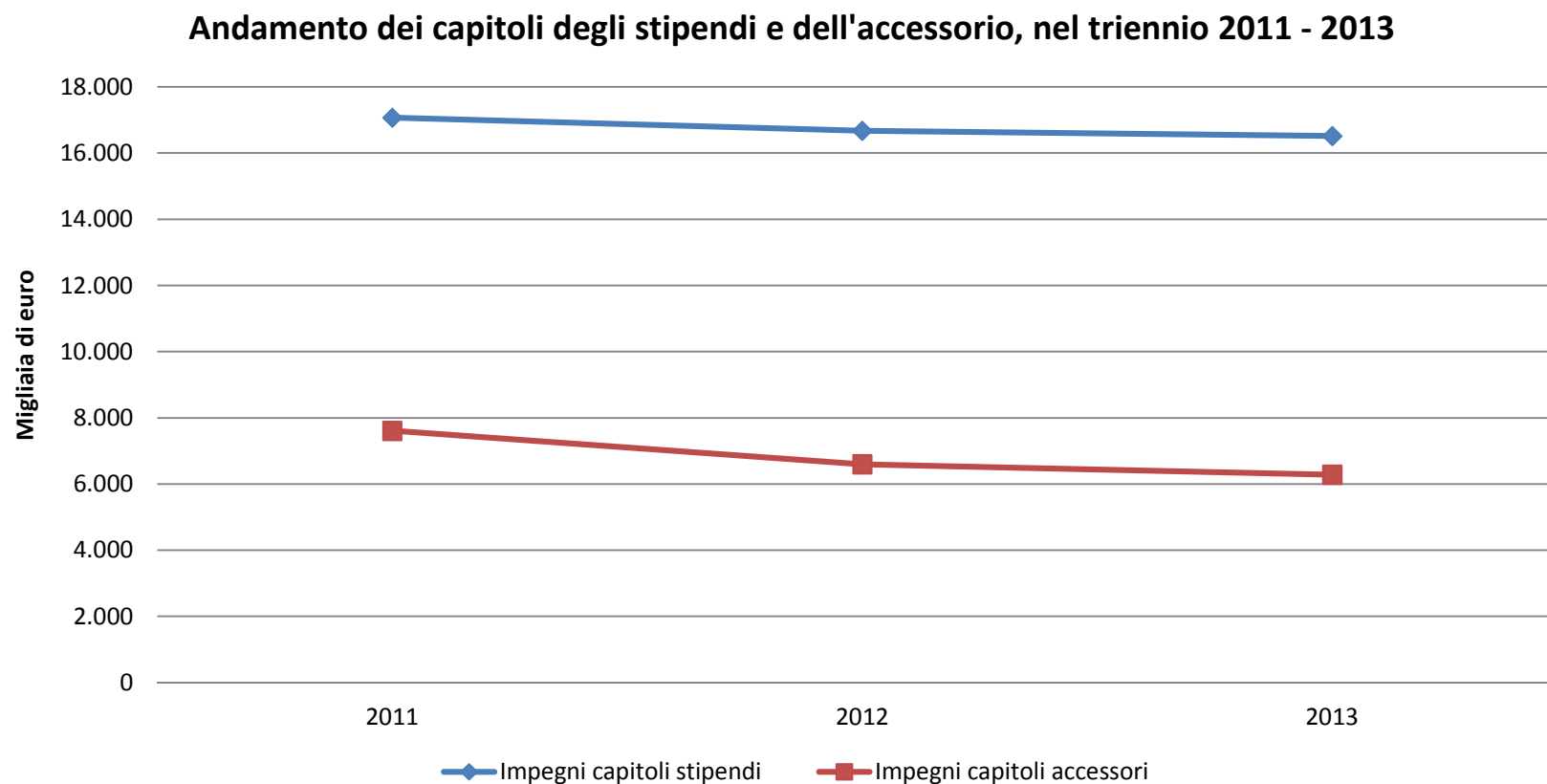
## • Spesa del personale



Si assiste ad una costante **riduzione** degli **impegni di spesa** per il **personale** dipendente nel triennio 2011 – 2013 (vedi grafico) riduzione che viene **confermata** anche per il **2014**.

## • Spesa del personale

Il dato precedente appare più evidente se si analizza l'andamento nell'ultimo triennio dei capitoli stipendi e accessorio. La **dinamica salariale** delle «poste di bilancio stipendi e accessorio» 2011 – 2013 è **in continua contrazione** per effetto delle **norme sul contenimento della spesa pubblica** e del cosiddetto **blocco del turn over**.





## • Spesa del personale

## Impegni di spesa del personale nel triennio 2011 - 2013, per capitoli di spesa

Descrizione impegni	2011			2012			2013		
	td	ti	Totale	td	ti	Totale	td	ti	Totale
Stipendi ed altri assegni fissi	6.210.695	10.860.508	17.071.203	6.195.631	10.472.920	16.668.551	6.154.142	10.356.144	16.510.286
Trattamento accessorio	2.756.241	4.848.000	7.604.242	2.346.003	4.247.750	6.593.753	2.547.235	3.731.368	6.278.603
Imposte e contributi previd.li, assist.li ed assicurati	-	-	-	-	-	-	4.801.973	3.045.808	7.847.781
Imposte carico Ente	779.586	1.395.788	2.175.374	744.172	1.336.038	2.080.211	-	-	-
Contributi previd.li, assist.li ed assicurativi a carico Ente		295.511	295.511		190.400	190.400	-	-	-
Contributi ENPDEP a carico Ente	8.531	13.940	22.471	8.159	13.418	21.577	-	-	-
Contributi INAIL a carico Ente	35.828	64.738	100.566	35.687	60.773	96.461	-	-	-
Contributi INPDAP a carico Ente	2.182.737	2.534.828	4.717.564	2.088.210	2.477.255	4.565.466	-	-	-
Contributi INPGI a carico Ente personale tempo indeterminato		27.102	27.102		28.123	28.123	-	-	-
Contributi INPS a carico Ente	147.661	990.413	1.138.074	141.176	915.584	1.056.760	-	-	-
Benefici di natura assistenziale e sociale	57.260	83.700	140.960	56.831	81.939	138.770	56.326	81.129	137.456
Prestazioni sostitutive del servizio. mensa	378.973	532.424	911.397	321.556	414.129	735.685	231.635	314.327	545.962
Altri benefici al personale a tempo indeterminato		14.513	14.513		4.197	4.197		28.816	28.816
Fondo TFS	381.784	823.707	1.205.491	569.397	1.017.649	1.587.046	569.404	971.021	1.540.426
Indennità di anzianità al personale cessato dal serv	46.896	654.053	700.949	28.835	976.982	1.005.817	19.166	431.487	450.653
<b>Totale complessivo</b>	<b>12.986.192</b>	<b>23.139.225</b>	<b>36.125.417</b>	<b>12.535.657</b>	<b>22.237.158</b>	<b>34.772.815</b>	<b>14.379.882</b>	<b>18.960.099</b>	<b>33.339.982</b>

## • Affidamenti esterni

## Numero transazioni e volume finanziario per area merceologica, anno 2013

tipologia procedura	area merceologica	n. transazioni	volume finanziario
procedure tradizionali	attività di ricerca	30	€ 4.065.331,00
	acquisto di pubblicazioni	2	€ 6.829,61
	serv. assist. tecnica, consulenza, certificazione	4	€ 78.720,00
	serv. formazione	1	€ 150.000,00
	serv. stampati tipografici	1	€ 70.000,00
	serv. informatica e telecomunicazioni	3	€ 92.488,78
	serv. pubblicità e assicurazioni	2	€ 28.500,00
	serv. manutenzione e vigilanza	2	€ 14.453,70
	serv. integrati x eventi	13	€ 14.587,27
	serv. spedizioni	1	€ 420,00
	rassegna stampa	1	€ 7.500,00
procedure innovative	serv. stampati tipografici	21	€ 109.443,95
	serv. integrati x eventi	19	€ 82.920,85
	serv. informatica e telecomunicazioni	10	€ 298.969,59
	serv. traduzioni e interpretariato	3	€ 21.264,00
	serv. pulizia e sicurezza	3	€ 75.805,77
	serv. manutenzione	1	€ 4.363.018,40
	serv. gestione integrata trasferte	1	€ 34.211,00
	fornitura di cancelleria	5	€ 31.207,16
	prodotti x ufficio ed elettronica	9	€ 126.790,50
	acquisto pubblicazioni	1	€ 2.108,00

Nel **2013** dal punto di vista merceologico, cioè relativamente alla natura dei prodotti e dei servizi negoziati sul sistema, emerge la polarizzazione del transato su alcune principali aree merceologiche: nell'ambito delle **procedure tradizionali**, il **54%** del volume scambiato ha riguardato **l'attività di ricerca** seguita dai servizi di formazione e dai servizi di informatica e telecomunicazione; sul **Mepa**, invece, sono i **servizi di manutenzione** ad occupare il **33%** del valore scambiato, seguono i servizi per l'informatica e le telecomunicazioni (24%), i prodotti per ufficio ed elettronica (21%), i servizi di stampati tipografici.

## • Affidamenti esterni

Andamento temporale delle transazioni 2010 - 2014										
TIPOLOGIA	Num. 2010	Num. 2011	Num. 2012	Num. 2013	Num. 2014	Ammontare 2010	Ammontare 2011	Ammontare 2012	Ammontare 2013	Ammontare 2014
Incarico diretto:	332	166	92	14	18	830.484,83	471.806,05	295.196,36	40.808,63	94.345,77
Provvimento spese in economia	31	22	2	5		167.478,35	147.771,11	15.466,60	36.989,95	
Procedura negoziale:	104	70	40	21	17	4.601.976,40	4.893.733,30	1.793.552,00	1.081.460,78	1.599.107,80
CONSIP convenzioni	3	25	4	4	10	98.325,68	2.318.722,87	328.303,00	4.425.146,01	460.348,48
Digit PA			2	1				34.602,50	120.339,84	
CONSIP accordo quadro				1	1				34.211,00	70.000,00
Incarico da accordo quadro					24					139.076,00
Consip MePa RDO			41	52	51			446.896,73	542.642,84	1.182.524,90
Consip MePa ODA				13	37				23.399,62	21.837,81
Gara:	7	16	10	13	4	4.437.250,00	4.618.100,00	4.551.121,00	3.359.249,00	1.271.800,00
- di cui gara nazionale	3	3	2	6	3	337.250,00	365.500,00	315.200,00	2.415.297,00	205.300,00
- di cui gara pubblica europea	4	13	8	7	1	4.100.000,00	4.252.600,00	4.235.921,00	943.952,00	1.066.500,00
Accordo di collaborazione	4	1	1			180.000,00	15.000,00	40.000,00		
Accordo quadro			21	8				152.730,00	10.322,00	
altro(tasse)			3					3.253,90		
Proroga	5	-				26.905,74				
<b>Totale</b>	<b>486</b>	<b>300</b>	<b>215</b>	<b>132</b>	<b>162</b>	<b>10.342.421,00</b>	<b>12.465.133,33</b>	<b>7.661.122,09</b>	<b>9.674.569,67</b>	<b>4.839.040,76</b>

Nel **2014**, l'analisi dell'attività negoziale dell'ISFOL conferma la tendenza alla

## riduzione del volume finanziario

complessivo che ha caratterizzato le annualità precedenti, anche se in misura più marcata. Si passa, infatti, dai 9.674.569,67 € del 2013 ai 4.839.040,75 € del 2014 con una riduzione del **49,98%**.

Tale diminuzione ha riguardato principalmente le gare e i provvedimenti relativi alle spese in economia che sono del tutto scomparsi, di contro è **aumentato** notevolmente il **volume** delle richieste di offerta (**RDO**) a conferma del consolidamento dell'uso degli strumenti contrattuali offerti dal mercato della pubblica amministrazione. L'analisi del numero di operazioni contrattuali perfezionate nel 2014 mostra, invece, un aumento del +22,72% rispetto al 2013, ma una forte riduzione tra il 2012 e il 2013 (-39%).

## • Affidamenti esterni

Numero e valore transato per punto ordinante 2013 - 2014				
Punto ordinante	n. transazioni	volume finanziario	n. transazioni	volume finanziario
	anno 2013		anno 2014	
Direzione generale	12	€ 323.253,12	68	€ 2.818.107,91
Uff. dirig. Risorse umane interim Uff. dirig. Risorse finan.	31	€ 4.950.968,89		
Dipartimento Mercato del Lavoro	34	€ 2.784.710,25	36	€ 646.535,71
Dipartimento Sistemi Formativi	47	€ 1.489.736,13	52	€ 1.352.647,13
Dipartimento Sistemi Formativi interim Agenzia Leonardo/Erasmus	8	€ 125.901,28	6	€ 21.750,00
Totale	120	€ 9.351.316,55	162	€ 4.839.040,75

Distribuzione per classi di importo e n. transazioni tramite differenti modalità di acquisto, anno 2013		
Classi di importo	mercato tradizionale	mercato elettronico
fino a € 1.000,00	10	21
da € 1.001,00 a € 39.999,99	23	44
da € 40.000,00 a € 199.999,99	28	7

La tabella mostra il numero e il volume finanziario delle transazioni attivate dai punti ordinanti, cioè dai soggetti autorizzati in Istituto ad impegnare la spesa per conto dell'Isfol. Il

maggior numero proviene dalla **Direzione**

**Generale** (nel 2013 insieme all'Ufficio Dirigenziale per la Gestione delle Risorse Umane delegato alla gestione degli acquisti di beni e servizi attraverso l'adesione alle Convenzioni Consip e/o attraverso il MEPA).

Segue il **Dipartimento Sistemi**

**Formativi**, il Dipartimento Mercato del Lavoro e infine l'Agenzia Leonardo/Erasmus.

Nel **2013** il maggior numero di operazioni concluse sul **mercato tradizionale** è di importo superiore a

**€ 40.000,00**, al contrario sul **mercato elettronico** sono state perfezionate in prevalenza operazioni di importo **inferiore a € 40.000,00**.

## Collaborazioni

I costi sostenuti per l'attivazione di **collaborazioni coordinate e continuative** ed altre consulenze per prestazioni professionali, nel **2013** hanno avuto un **drastico ridimensionamento** come la **mancata attivazione** di numerosi contratti rispetto all'anno precedente, - **69% circa**.

Nello specifico sono stati contrattualizzati **17 collaboratori**, per un impegno complessivo di **€ 126.365,97**, per **attività di valutazione** e uno come responsabile del sistema qualità.

**Tutti** i conferimenti sono stati **attivati** con la modalità di selezione attraverso una commissione di valutazione dei curricula e proposti dall'**Agenzia nazionale LLP - Programma settoriale Leonardo da Vinci**.

Nel **2014** il numero delle **consulenze** è stato pari a **24**, con un leggero incremento rispetto al precedente anno, e la maggior parte proposti e attivati **dall'Agenzia nazionale Erasmus+**. Il costo medio è stato di circa € 7.000,00 mentre il numero dei mesi medi di attività è di **4** pro capite.

Complessivamente la spesa ammonta a **€ 171.800,00** la maggior parte spesi per le consulenze libero professionali.

## Trasferite del personale

Per quanto riguarda i costi per le **trasferite del personale** dipendente nel **2013** sono stati **stanziati € 106.161,28** mentre sono stati **emessi € 316.014,53** mentre nel corso del **2014** sono stati impegnati **€ 218.168,29**.

Nel **2013** complessivamente sono state effettuate **824 missioni** di cui **646 in Italia** e il personale incaricato è stato pari a 298 unità.

Nel **2014** le trasferite sono state **664**, di cui **508 in Italia**, con una riduzione del 19% rispetto all'anno precedente.

Il personale incaricato è stato pari a 202 unità.

## Formazione

Nel bilancio **2013** sono stati **impegnati** per l'attività di **formazione 147.022,49 euro** con un incremento notevole rispetto al 2009 – 2012 per un vasto piano di alfabetizzazione linguistica.

Altra forma di apprendimento è quella che si riferisce alla **partecipazione a corsi/seminari/convegni** per i quali è prevista una **quota di iscrizione** che nel **2013** ha comportato un **impegno** complessivo di **5.444,49 euro**.

Nel **2014** per la formazione tradizionale – corsi amministrativi - sono stati **impegnati** poco più di **5.000 euro**, in considerazione della corposa spesa sostenuta l'anno precedente in parte ancora in corso nell'anno 2014.

Per la **partecipazione** individuale a **seminari, convegni** sono stati **impegnati** circa **2.500 euro**.